

# Miljøgodkendelse

Udvidelse af kvægproduktion

Lundsmarkvej 41, 6760 Ribe

6.1.2021



**Teknik & Miljø**  
Esbjerg Kommune

**Oplysninger om husdyrbruget og ansøgningen**

**Sag nr.:** 20/17989  
**Sagsansvarlig:** Anli  
**Skema nr.:** 214269, version 5  
**Indsendt dato:** 13.8.2020

**ESBJERG KOMMUNE**

**Natur & Vandmiljø**

**Torvegade 74**

**6700 Esbjerg**

Telefon: 7616 1616

E-mail: [miljo@esbjergkommune.dk](mailto:miljo@esbjergkommune.dk)

Web: [www.esbjergkommune.dk](http://www.esbjergkommune.dk)

**Copyright:** Alle kort og luftfoto: copyright DDO ®, ©COWI

# Indholdsfortegnelse

<b>INDLEDNING</b> .....	<b>4</b>
<b>KOMMUNENS AFGØRELSE</b> .....	<b>5</b>
EJENDOMS- OG BEDRIFTSOPLYSNINGER.....	5
FORUDSÆTNINGER OG VILKÅR .....	5
UDNYTTELSE OG BORTFALD.....	9
MEDDELELSESPLIGT .....	10
ØVRIGE FORHOLD .....	10
OFFENTLIGGØRELSE.....	10
KLAGEVEJLEDNING.....	10
<b>KOMMUNENS VURDERING OG BEGRUNDELSE FOR VILKÅR.....</b>	<b>12</b>
INDLEDNING .....	12
GENERELLE FORHOLD .....	12
Godkendelsens omfang .....	12
Tidligere godkendelser.....	12
Samdrift med andre husdyrbrug .....	13
HUSDYRBRUGETS INDRETNING OG DRIFT.....	13
Dyrehold, staldsystem og produktionsareal.....	15
Foder.....	15
Husdyrgødning .....	15
Spildevand/restvand.....	16
HUSDYRBRUGETS BELIGGENHED .....	17
Faste afstandskrav og planmæssige forhold .....	17
Dispensation for afstandskrav til naboskel. ....	17
Landskab og kulturmiljø .....	18
HUSDYRBRUGETS PÅVIRKNING AF OMGIVELSERNE.....	22
Ammoniakpåvirkning af naturområder og beskyttede arter.....	22
Lugt .....	25
Transporter.....	26
Støj.....	27
Støv, fluer og skadedyr.....	28
Lys.....	29
Driftsforstyrrelser og uheld .....	29
RESSOURCER, AFFALD OG DØDE DYR.....	30
Ressourcer .....	30
Affald.....	30
BEDST TILGÆNGELIGE TEKNIK (BAT) .....	30
ALTERNATIVE MULIGHEDER .....	31
SAMLET VURDERING.....	31
OFFENTLIGGØRELSE OG HØRING.....	32
<b>BILAG 1: MILJØKONSEKVENSRAPPORT .....</b>	<b>33</b>
<b>BILAG 2: LANDSKABSVURDERING .....</b>	<b>70</b>

## Indledning

### Hvad drejer sagen sig om?

Esbjerg Kommune har modtaget en ansøgning om en §16a miljøgodkendelse. Husdyrbruget på Lundsmarkvej 41, 6760 Ribe søger om ændring af nuværende miljøgodkendelse med antal dyr til en ny miljøgodkendelse af produktionsarealet, for opnåelse af fleksibilitet på ejendommen.

I forbindelse hermed bliver der lavet mindre ændringer af husdyrholdet og bygget en gyllebeholder i åbent land samt en plads til småkalve og en ensilageplads på ejendommen.

### Offentliggørelse

Forslaget til miljøgodkendelse har været i offentlig høring i 30 dage. Kommunen har i forbindelse med høringen ikke modtaget bemærkninger til projektet.

### Læsevejledning

Miljøgodkendelsen er opdelt i 3 dele:

- Del 1:  
Fastlægger de vilkår, der skal gælde for husdyrbruget. Vilkårene sikrer, at driften af husdyrbruget kan ske uden at påvirke miljøet væsentligt. Miljøet skal i denne sammenhæng forstås som påvirkning af omboende og miljøet i bred forstand herunder landskab og natur med dens bestande af vilde planter og dyr.
- Del 2:  
Indeholder kommunens vurdering af ansøgningen og en begrundelse for de stillede vilkår.
- Del 3:  
Indeholder en miljøkonsekvensrapport, som er udarbejdet af ansøgers rådgiver. Rapporten beskriver mere detaljeret driften af husdyrbruget. Rapporten indeholder også en beskrivelse og en vurdering af de miljøpåvirkninger, som driften af husdyrbruget giver anledning til.

Miljøkonsekvensrapporten er vedlagt som bilag 1.

## Kommunens afgørelse

Esbjerg Kommune meddeler miljøgodkendelse til kvægbruget på Lundsmarkvej 41.

Godkendelsen omfatter:

- En udvidelse af produktionsarealet fra 4.941 m<sup>2</sup> til 5.757 m<sup>2</sup>.
- Ændring af spalteareal til dybstrøelse (stald 2, jf. kort 1).
- Etablering af 360 m<sup>2</sup> plads til småkalve.
- Etablering af 1.500 m<sup>2</sup> ensilageplads.
- Etablering af 6.160 m<sup>3</sup> gyllebeholder i det åbne land på matr. nr. 1129 Hviding Ejerslav.

Godkendelsen meddeles efter § 16a, stk. 1 i lovbekendtgørelse nr. 520 af 1. maj 2019 om husdyrbrug og anvendelse af gødning m.v.(husdyrbrugloven).

Samtidig meddeles dispensation til placering af ensilagepladsen umiddelbart ved grøft for tagvand. Dispensation meddeles efter § 9 stk. 3 i lov om husdyrbrug og anvendelse af gødning m.v.

Der er nærmere redegjort for de vurderinger der ligger til grund for afgørelsen i afsnittet "Kommunens vurdering og begrundelse for vilkår".

## Ejendoms- og driftsoplysninger

Godkendelsen gives til husdyrbruget beliggende Lundsmarkvej 41, 6760 Ribe, matrikel nr. 19 m.fl. Hviding Ejerslav. Ejendomsnummeret er 5610314610. Bedriftens CVR nr. er 34291616 og CHR nr. er 50115. Husdyrbruget ejes og drives af Casper Worm, Lundsmarkvej 41, 6760 Ribe.

## Forudsætninger og vilkår

Esbjerg Kommune forudsætter, at husdyrbruget indrettes og drives som beskrevet i ansøgningen, skema nr. 214269 og den medsendte miljøkonsekvensrapport. Godkendelsen meddeles på vilkår, der sikrer at husdyrbruget med det ansøgte ikke medfører væsentlig virkning på miljøet.

Godkendelsen meddeles på følgende vilkår:

### Husdyrproduktion

1. Husdyrholdet skal være sammensat og staldindretningen udført som beskrevet nedenfor:

Staldnavn	Dyregruppe samt staldsystem	Produktionsareal m <sup>2</sup>
1 Kostald	Malkekøer, kvier og stude. Sengestald med spalter (kanal, bagskyl eller ringkanal)	1.840 m <sup>2</sup>
1a Tilbygning	Malkekøer, kvier og stude. Dybstrøelse	320 m <sup>2</sup>
2 Ungdyr	Malkekøer, kvier og stude. Dybstrøelse Kalve (under 6 mdr.). Dybstrøelse	184 m <sup>2</sup> 70 m <sup>2</sup>
	Malkekøer, kvier og stude. Dybstrøelse Malkekøer, kvier og stude. Sengestald med spalter (kanal, bagskyl eller ringkanal)	104 m <sup>2</sup> 842 m <sup>2</sup>
3 Småkalve under halvtag	Kalve (under 6 mdr.). Dybstrøelse	116 m <sup>2</sup>
4 stald til køer og kvier	Malkekøer, kvier og stude. Fast drænet gulv med skraber og ajlefløb	1.801 m <sup>2</sup>
5 Kalvehytter	Kalve (under 6 mdr.). Dybstrøelse	120 m <sup>2</sup>
6 Ny småkalve (halvtag)	Kalve (under 6 mdr.). Dybstrøelse	360 m <sup>2</sup>

### Indretning og drift

2. Ændringer i ejerforhold, eller hvem der er ansvarlig for husdyrbruget, skal meddeles Esbjerg Kommune.
3. Husdyrbruget og dens omgivelser skal renholdes så det ikke giver anledning til gener for omgivelserne.
4. I forbindelse med etablering af de nye plansiloer (byg. 12, jf. kort 1 og 3) skal grøften for tagvand rørlægges indenfor 15 m fra plansiloerne og omlægges/flyttes, så rørforløbet ligger syd for de nye siloer. Evt. ny rensebrønd skal ligge udenfor plansiloernes areal og randzone, og skal hæves 10 cm over det omgivende terræn (se kort 3).
5. Grøften vest for eksisterende plansiloer skal rørlægges indenfor en afstand af 15 m fra de eksisterende plansiloer (bygning 11, se kort 1 og 3).

### **Husdyrgødning og ensilage**

6. Arealet til opbevaring af fast husdyrgødning på møddingsplads fra kvæg, heste, får og geder, må maksimalt være 143 m<sup>2</sup>.
7. Overfladearealet af den nye gyllebeholder (byg. 10, jf. kort 1), må maksimalt være 1.197 m<sup>2</sup>.
8. Overpumpning af gylle fra gyllebeholder til gyllevogn og lign. skal foregå under opsyn, så spild undgås, og der tages størst muligt hensyn til omgivelserne.
9. Påfyldning af gyllevogne og lignende skal ske enten med gyllevogne som har påmonteret pumpe og returløb eller foregå på en plads med afløb til opsamlingsbeholder for flydende husdyrgødning. Pladsen skal rengøres for spild af flydende husdyrgødning umiddelbart efter, at perioden med daglig påfyldning af gylle er afsluttet. Pladsen skal mindst have tæthed og faldforhold svarende til kravene i Landbrugets Byggeblad nr. 103.11-2.
10. Den private grøft som kan ses på kort 1 under den nye ensilageplads (byg. 12) skal fjernes eller rørlægges med faste, tætte rør indenfor en afstand af 15 m fra ensilagepladsen inden pladsen etableres.

### **Råvarer og hjælpestoffer**

11. Ved håndtering af brændstof, smøremidler og kemikalier må der ikke opstå spild med deraf følgende risiko for forurening af jord og grundvand.
12. Tankning af diesel skal til enhver tid ske på en plads med fast og tæt bund således at spild kan opsamles, og der ikke er mulighed for afløb til jord, kloak, overfladevand eller grundvand.
13. Opbevaring af olier og kemikalier skal ske i overensstemmelse med Esbjerg Kommunes forskrift for opbevaring af olie- og kemikalier.

### **Affald**

14. Opbevaring af erhvervsaffald, herunder olie- og kemikalieaffald skal ske i overensstemmelse med Esbjerg Kommunes Regulativ for erhvervsaffald.
15. Bortskaffelse af olie- og kemikalieaffald og øvrigt affald skal ske i overensstemmelse med Esbjerg Kommunes til enhver tid gældende regulativer.

## Ammoniakfordampning

16. Eksisterende gyllebeholder (byg. 8, jf. kort 1) skal være forsynet med fast overdækning i form af teltoverdækning med indvendigt skørt. Åbning af teltdugen må kun ske i forbindelse med omrøring, tømning og udbringning af gylle.
17. Skader på teltoverdækningen skal repareres inden for en uge efter skadens opståen. Hvis en skade ikke kan repareres inden for en uge, skal der indgås aftale om reparation inden to hverdage efter skadens opståen.

## Spildevand

18. Afløbsplan, der beskriver afløbsforhold fra den nye kalveplads og ensilageplads, skal indsendes til Esbjerg Kommune. Med afløb menes både afløb for flydende husdyrgødning og vand. Afløbsplanen skal være udført af autoriseret kloakmester og indsendes til Esbjerg Kommune senest 1 måned efter byggeriet af afsluttet.
19. Etablering af udsprinklingsanlægget skal følge det aktuelle byggeblad for udsprinkling af overfladevand fra ensilagesilo og ensilageplads, som p.t. er 103.09-05. Dog skal der altid være en bufferkapacitet på min. 2 måneder f.eks. i gyllebeholder, som kan anvendes i de tilfælde hvor forholdene til udsprinkling ikke er tilstede (f.eks. frost, tøbrud eller regnskyl).

## Lugt

20. Husdyrbrugets drift må ikke give anledning til lugtgener som af tilsynsmyndigheden vurderes at være væsentlige for området.
21. Der må ikke foretages håndtering, herunder omrøring og udkørsel af husdyrgødning fra den lille gyllebeholder (nr. 7, jf. kort 1) lørdag eller søn- og helligdage.
22. Pumpning af gylle fra kanaler / fortank til gyllebeholder skal ske på hverdage indenfor tidsrummet fra kl. 7.00 – kl. 18.00
23. Udrensning og transport af husdyrgødning (dybstrøelse) fra staldanlægget til møddingsplads skal ske på hverdage indenfor tidsrummet fra kl. 7.00 – kl. 18.00.

## Støj

24. Den eksterne støjbelastning fra husdyrbruget må i intet punkt- målt eller beregnet ved nærmeste nabobeboelse med tilhørende arealer i tilknytning til boligen - overstige nedenstående værdier.

	Tidsinterval	Grænseværdi	Midlingstid
Hverdage	Kl. 07.00-18.00	55 dB(A)	8 timer
Lørdage	Kl. 07.00-14.00	55 dB(A)	7 timer
Lørdage	Kl. 14.00-18.00	45 dB(A)	4 timer
Søn- og helligdage	Kl. 07.00-18.00	45 dB(A)	8 timer
Aften	Kl. 18.00-22.00	45 dB(A)	1 time

Nat	Kl. 22.00-07.00	40 dB(A)	½ time
-----	-----------------	----------	--------

De angivne værdier for støjbelastningen er de ækvivalente, korrigerede lyd niveauer i dB(A) målt eller beregnet i punkter 1,5 m over terræn. Referencetiden er det mest støjbelastede tidsrum i perioden.

25. Støjvilkårene omfatter al støj fra husdyrbruget på ejendommens bygningsparcel, det vil sige også støj fra andet en faste tekniske installationer.
26. Maksimalværdien af støjniveauet om natten (kl. 22.00 - 07.00) må ikke overstige 55 dB (A) i ethvert punkt på opholdsarealer ved boliger i det åbne land.
27. I forbindelse med ensilering gives der dispensation til, at grænsen mellem aften og nat fastsættes til kl. 23 i maksimalt 7 dage om året. Indenfor de 7 dage kan grænseværdien i aftenperioden, lørdage kl. 14-18 og søn- og helligdage kl. 7-18 forhøjes med 5 dB(A).
28. Hvis kommunen finder det nødvendigt, skal ejer for egen regning lade udføre støjmålinger og/eller -beregninger af støjen fra husdyrbruget for at dokumentere, at støjgrænserne i ovennævnte vilkår er overholdt. Hvis grænserne konstateres overholdt, kan der højst pålægges ejer at få foretaget én støjmåling og eller -beregning om året. Målingerne/beregningerne skal foretages på/for de mest støjbelastede områder udenfor husdyrbrugets grund og under de mest støjbelastede driftsforhold - eller efter anden aftale med kommunen." Målinger/beregninger skal foretages af et firma eller laboratorium, der er godkendt af Miljøstyrelsen til at udføre "Miljømåling - ekstern støj".

### **Støv**

29. Driften af husdyrbrugets anlæg må ikke medføre væsentlige støvgener udenfor ejendommens eget areal.

### **Skadedyr**

30. Opbevaring af foder skal ske på sådan en måde, at der ikke opstår risiko for tilhold af skadedyr (rotter mv.).
31. Der skal overalt på ejendommen udføres effektiv flue- og skadedyrsbekæmpelse i overensstemmelse med de nyeste retningslinjer fra Aarhus Universitet, Institut for Agroøkologi.

### **Lys**

32. For at undgå lysgener skal lyset slukkes når det ikke er påkrævet for produktionen eller af dyrevelfærdsmæssige årsager.
33. Lyset i staldbygningerne skal i tidsrummet 22:00-06:00 slukkes eller sænkes til 25 lux, med mindre der arbejdes i stalden.

### **Landskabelige værdier**

34. Gyllebeholderen (bygning 10 jf. kort 1a) skal graves så langt ned i jorden som muligt.
35. Der skal etableres 3 rækker levende hegn, som anført med grøn streg på nedenstående kort 4.



36. Beplantningen med grøn streg på kort 4 skal bestå af hjemmehørende danske træer og buske med en iblandet andel af poppel eller hvidpilen *Salix alba* Saba på minimum 10 %. Alle træer må til enhver tid beskæres og vedligeholdes. Popler og pil må fjernes, når øvrige træer har vokset sig over toppen af teltoverdækningen.
37. Beplantning med grøn streg på kort 4 skal bevares og om nødvendigt fornyes.
38. Gyllebeholderen (bygning 10 jf. kort 1a) skal fjernes når den ikke længere er i drift. Esbjerg Kommune sørger for, at vilkåret bliver tinglyst på ejendommen i forbindelse med byggesagsbehandlingen.
39. Alle hegn på kort 5 skal bestå af hjemmehørende danske træer og buske.
40. De med rødt anførte hegn på kort 5 skal bevares og om nødvendigt fornyes, såfremt der opstår huller i dem på over 10 meter, eller de fældes.
41. Alle hegn på kort 5 kan gives en anden placering på ejendommen, såfremt dette er hensigtsmæssigt i forhold til driften af ejendommen. Dog skal det påses, at hegnetes funktion bevares.
42. Der må etableres udkørsler gennem hegningen på kort 5 i det omfang det er nødvendigt for ejendommens drift under forudsætning af at der ikke åbne op i sådan en grad at større partier af gårdanlægget er blottet i terræn.
43. Alle hegn på kort 5 skal være etableret senest et år efter byggeriet er opført.
44. Al terrænregulering skal ske med et anlæg der ikke er stejlere end 1:3

### **Uheld**

45. Beredskabsplanen, der fastlægger hvornår og hvordan der skal reageres ved uheld, skal revideres årligt og skal kunne forevises ved miljøtilsyn på ejendommen. Planen skal være tilgængelig og synlig for ejendommens ansatte og andre, der arbejder på bedriften.

### **Ophør**

46. Ved ophør af bedriften skal produktionsanlæg, husdyrgødnings- og foderopbevaringsanlæg tømmes og rengøres grundigt. Al miljøfarligt affald skal bortskaffes for egen regning efter den til enhver tid gældende lovgivning.

### **Udnyttelse og bortfald**

En godkendelse efter §16a bortfalder, hvis den ikke er udnyttet inden 6 år efter, at godkendelsen er meddelt. Hvis en del af godkendelsen ikke er udnyttet, bortfalder godkendelsen for denne del.

Med udnyttet menes her, at byggeriet faktisk er afsluttet.

Hvis en godkendelse efterfølgende ikke har været helt eller delvist udnyttet i 3 på hinanden følgende år, bortfalder den del af godkendelsen, der ikke har været udnyttet i de seneste 3 år. Udnyttelse anses her for at foreligge, når mindst 25 % af det tilladte eller godkendte produktionsareal udnyttes driftsmæssigt. Med driftsmæssig udnyttelse forstås, at der på det pågældende produktionsareal mindst produceres 50 % af det mulige indenfor rammerne af dyrevelfærdskrav eller andre relevante krav.

## Meddelelsespligt

Kommunens godkendelse gælder for det konkrete projekt. Husdyrbruget må ikke udvides eller ændres bygnings- eller driftsmæssigt på en måde der indebærer forøget forurening før udvidelsen eller ændringen er godkendt. Hvis der sker ændringer i grundlaget for kommunens vurdering, skal der indsendes en ny ansøgning til kommunen. Dette gælder for eksempel ændringer i forhold til størrelsen af produktionsarealet, ændringer i dyretypen eller ændringer af staldsystem. Esbjerg Kommune skal have lejlighed til at vurdere, hvorvidt udvidelsen/ændringen kræver en ny godkendelse eller om udvidelsen/ændringen kan ske indenfor rammerne af denne godkendelse.

## Øvrige forhold

Afgørelsen omfatter alene forholdet til husdyrbrugloven. Øvrige relevante godkendelser og tilladelser skal indhentes særskilt.

Der er ikke taget stilling til udledningen af tag- og overfladevand fra eksisterende byggeri. Der kan, hvis det viser sig nødvendigt pga. hydraulisk overbelastning af vandløbet, blive meddelt påbud om afhjælpende foranstaltninger.

Etablering af nye anlæg må ikke igangsættes, før der er givet en byggetilladelse fra Esbjerg Kommune. Visse anlæg kræver dog ikke byggetilladelse. Det anbefales at kontakte Byggeri, Esbjerg Kommune for afklaring heraf.

Terrænregulering kan kræve landzonetilladelse og i nogle tilfælde også tilladelse efter anden lovgivning. For eksempel fastsætter vandløbsloven, at der ikke uden tilladelse må ændres på vandets naturlige afløb til anden ejendom eller hindre det naturlige afløb af vand fra højere liggende ejendomme. Kontakt Byggeri, Esbjerg Kommune inden du terrænregulerer, for at få en vurdering af hvilke tilladelser der evt. kræves.

Husdyrbruget skal til enhver tid leve op til de gældende regler i love og bekendtgørelser, uanset at de nævnte krav og regler kan være en skærpelse af denne godkendelses vilkår.

## Offentliggørelse

Afgørelsen annonceres den 12. januar 2021 på Miljø- og Fødevareministeriets Digital MiljøAdministration (<https://dma.mst.dk>) og Esbjerg Kommunes hjemmeside (Esbjerg Kommunes hjemmeside [www.esbjergkommune.dk/om-kommunen/annoncer/landbrug.aspx](http://www.esbjergkommune.dk/om-kommunen/annoncer/landbrug.aspx)).

## Klagevejledning

Afgørelsen kan påklages til Miljø- og Fødevareklagenævnet. Klagefristen udløber den 9. februar 2021 kl. 23:59.

Klageberettigede er ansøger, Miljøministeren, Styrelsen for Patientsikkerhed, enhver der har en individuel, væsentlig interesse i sagens udfald, samt foreninger og organisationer i det omfang de har klageret.

En klage skal indsendes via Klageportalen. Klageportalen kan findes via forsiden på [www.naevneneshus.dk](http://www.naevneneshus.dk). Klageportalen ligger også på [www.borger.dk](http://www.borger.dk) og [www.virk.dk](http://www.virk.dk). Man logger sig på med NEM-ID.

Klagen sendes automatisk via Klageportalen til Esbjerg Kommune. En klage er indgivet, når den er tilgængelig for Esbjerg Kommune i Klageportalen.

Miljø- og Fødevareklagenævnet afviser din klage, hvis du sender den uden om klageportalen, medmindre du er blevet fritaget for brug af klageportalen. Hvis du ønsker at blive fritaget for at bruge klageportalen, skal du sende en begrundet anmodning via mail til Miljø- og Fødevareklagenævnet. Nævnet afgør herefter, om du kan fritages for at bruge klageportalen.

Når man klager opkræves der et gebyr. Gebyret er 900 kr. for borgere og 1.800 kr. for virksomheder og organisationer. Gebyret betales med betalingskort i Klageportalen og tilbagebetales hvis:

- Klagesagen fører til, at den påklagede afgørelse ændres eller ophæves,
- Klageren får helt eller delvis medhold i klagen, eller
- Klagen afvises som følge af overskredet klagefrist, manglende klageberettigelse eller fordi klagen ikke er omfattet af Miljø- og Fødevareklagenævnets kompetence.

Afgørelsen kan desuden indbringes til prøvelse hos domstolene inden 6 måneder efter, at afgørelsen er meddelt.

### **Udnyttelse af godkendelsen**

Miljøgodkendelsen indeholder opførelse af byggeri uden tilknytning til ejendommens hidtidige bebyggelsesarealer. Derfor kan du jf. § 81 i Lov om husdyrbrug og anvendelse af gødning m.v., først udnytte godkendelsen efter klagefristens udløb.

Som udgangspunkt har en eventuel klage opsættende virkning, så godkendelsen først kan udnyttes når Miljø- og Fødevareklagenævnet har truffet endelig afgørelse i sagen. Det vil være Miljø – og Fødevareklagenævnet, som kan oplyse om hvorvidt en klage har opsættende virkning.

## Kommunens vurdering og begrundelse for vilkår

### Indledning

Husdyrbruget på Lundsmarkvej 41, 6760 Ribe har søgt en miljøgodkendelse efter husdyrlovens §16a.

Ansøgningen er indsendt via det it-baserede ansøgningsystem på husdyrgodkendelse.dk. Som en del af ansøgningen har ansøger udarbejdet en miljøkonsekvensrapport, der beskriver og vurderer husdyrbrugets påvirkninger af miljøet. Miljøet skal i denne sammenhæng forstås som påvirkning af omboende og miljøet i bred forstand herunder natur og landskab

Miljøkonsekvensrapporten er vedlagt som bilag 1.

Denne del af godkendelsen indeholder kommunens vurdering af ansøgningen og miljøkonsekvensrapporten og en begrundelse for de stillede vilkår.

Vurderingerne er foretaget med udgangspunkt i de beskyttelsesniveauer og retningslinjer, der er i husdyrbrugloven og tilhørende bekendtgørelser og vejledning<sup>1</sup>.

I forbindelse med behandlingen af ansøgningen har der været dialog med ansøger. I de tilfælde hvor Esbjerg Kommune supplerer ansøgeres miljøvurdering eller hvor kommunens miljøvurdering er en anden en ansøgers vurdering, vil dette fremgå af nedenstående afsnit.

### Generelle forhold

#### Godkendelsens omfang

Husdyrbruget søger om:

- En udvidelse af produktionsarealet fra 4.941 m<sup>2</sup> til 5.757 m<sup>2</sup>.
- Ændring af spalteareal til dybstrøelse (stald 2, jf. kort 1).
- Etablering af 360 m<sup>2</sup> plads til småkalve.
- Etablering af 1.500 m<sup>2</sup> ensilageplads.
- Etablering af 6.160 m<sup>3</sup> gyllebeholder i det åbne land på matr. nr. 1129 Hviding Ejerslav.

For at Esbjerg Kommune til enhver tid kan kontakte den ansvarlige for husdyrbruget er der stillet vilkår om, at ændringer i ejerforhold skal meddeles til Esbjerg Kommune.

#### Tidligere godkendelser

Husdyrbruget har tidligere miljøgodkendelse efter miljøbeskyttelseslovens kap. 5 i 2006, husdyrbruglovens §12 i 2010 og et tillæg dertil i 2016. Da husdyrbrugloven er ændret, meddeles denne godkendelse som en ny samlet godkendelse efter § 16a, stk. 1

Esbjerg Kommune har i juli 2010 givet godkendelse til at udvide kvægbruget. Godkendelsen omfattede byggeri af nye stalde, plansiloer og overdækning af gyllebeholder. Det dengang godkendte byggeri blev ikke opført i fuldt omfang.

Esbjerg Kommune har i maj 2016 givet et tillæg til denne godkendelse. Tillægget omhandler bl.a. en udvidelse af kvægproduktionen samt opførelse af ny staldbygning til

---

<sup>1</sup> Husdyrbrugloven (LBK nr. 520 af 1. maj 2019 om husdyrbrug og anvendelse af gødning m.v.); Husdyrgodkendelsesbekendtgørelsen (BEK nr. 1261 af 29. november 2019 om godkendelse og tilladelse m.v. af husdyrbrug); Husdyrgødningsbekendtgørelsen (BEK nr. 1176 af 23. juli 2020 om miljøregulering af dyrehold og om opbevaring og anvendelse af gødning) samt Miljøstyrelsens digitale husdyrvejledning.

køer og kvier og ændring af gulvsystem i ungdyrstalden. Godkendelsen er kun delvist udnyttet.

I nærværende ansøgning om udvidelse er nudrift angivet i overensstemmelse med miljøgodkendelsen fra 2016 og 8 årsdriften er angivet efter godkendelsen i 2010.

### **Samdrift med andre husdyrbrug**

Af husdyrbrugloven fremgår det, at hvis et husdyrbrug er teknisk, forurenings- eller driftsmæssigt forbundet med et andet husdyrbrug, så skal husdyrbrugenes godkendes samlet.

I miljøkonsekvensrapporten er det beskrevet, at ejer af husdyrbruget ikke driver andre ejendomme.

### **Husdyrbrugets indretning og drift**

På ejendommen vil der efter udvidelsen være følgende bygninger, som angivet i nedenstående tabel.

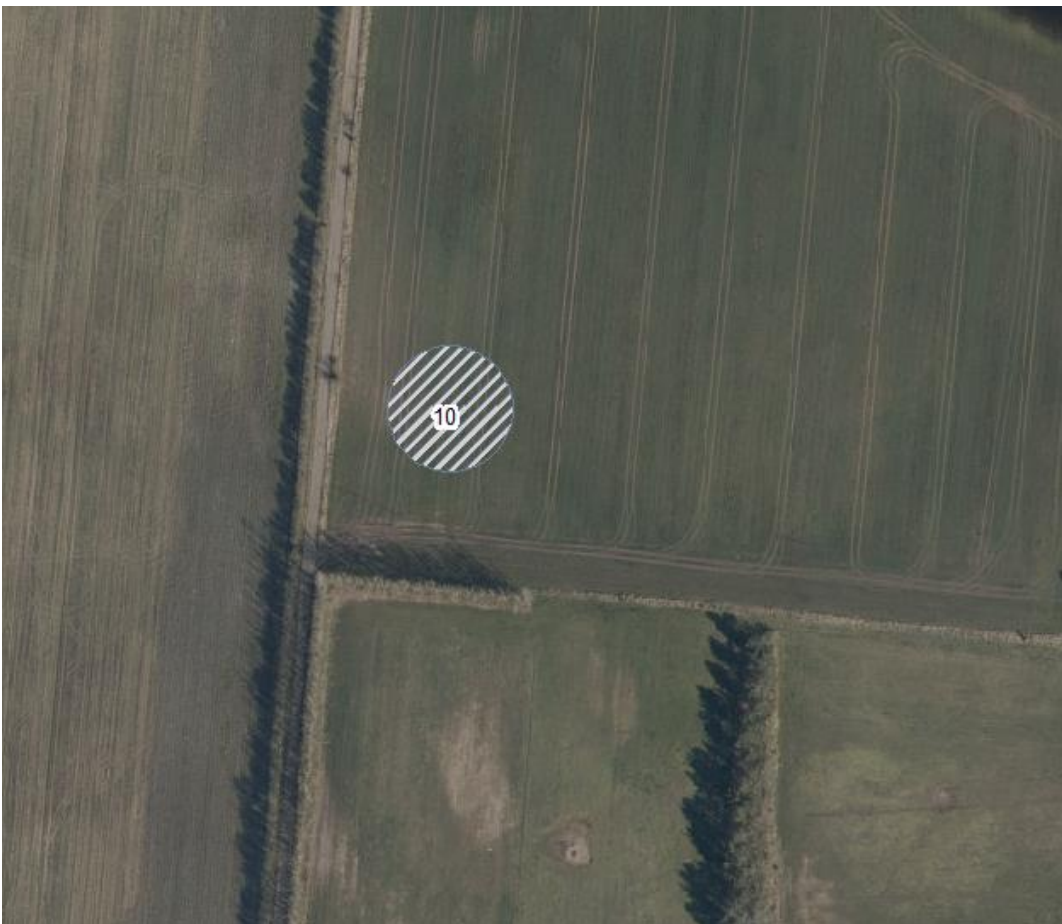
<b>Nr.</b>	<b>Anvendelse</b>	<b>Areal / rumfang</b>
1 1a	Kostald Tilbygning	2.753 m <sup>2</sup>
2	Ungdyrstald	1.322 m <sup>2</sup>
3	Kalvehytter	116 m <sup>2</sup>
4	Stald til køer og kvier	2.199 m <sup>2</sup>
5	Kalvehytter	225 m <sup>2</sup>
6	Ny småkalvestald/kalvehytter	360 m <sup>2</sup>
7	Gyllebeholder	379 m <sup>2</sup> /1.530 m <sup>3</sup>
8	Gyllebeholder	875 m <sup>2</sup> /4.300 m <sup>3</sup>
9	Møddingsplads	143 m <sup>2</sup>
10	Ny ekstern gyllebeholder	1.197 m <sup>2</sup> /6.160 m <sup>3</sup>
11	Plansiloer	2.370 m <sup>2</sup>
12	Nye plansiloer	1.500 m <sup>2</sup>

Tabel 1: Bygningsforklaring

Driftsbygningernes placering fremgår af kort 1.



Kort 1: Situationsplan (skraverede områder er nybyggeri)



Kort 1a: Ny gyllebeholder i det åbne land

## **Dyrehold, staldsystem og produktionsareal**

I ansøgningen og miljøkonsekvensrapporten har ansøger redegjort for indretning og drift af de enkelte stalde. Der er angivet oplysninger om dyretype, staldsystem og produktionsareal.

Produktionsarealet defineres som det areal i stalden, hvor dyrene kan opholde sig og har mulighed for at afsætte gødning (dvs. arealer hvor dyrene kan stå, gå og ligge).

Af husdyrgodkendelsesbekendtgørelsen fremgår det, at kommunen skal foretage en samlet vurdering af alle udvidelser foretaget indenfor de seneste 8 år.

### Nudrift og 8 års drift:

I ansøgningen er nudrift og 8 års drift opgjort på baggrund af den hidtidige lovlige produktion på ejendommen på baggrund af følgende:

- Miljøgodkendelse samt tillæg hertil efter §12 i Lov om miljøgodkendelse af husdyrbrug. Afgørelserne er meddelt hhv. juli 2010 og maj 2016.

Esbjerg Kommune har gennemgået oplysningerne i ansøgningen og vurderer, at det angivne produktionsareal i nudrift og 8 års drift er korrekt. Produktionsarealet i nudrift og 8-års drift er angivet som nettoareal, dvs. at nakkebomsarealer er fraregnet.

### Ansøgt drift:

Produktionsarealet i ansøgt drift er angivet som bruttoareal uden foderbord.

Størrelsen af produktionsarealet, dyretyper og staldsystem danner grundlag for de beregninger, der foretages i ansøgningskemaet. Der stilles derfor vilkår, der fastholder disse forudsætninger så det sikres, at miljøpåvirkningen fra ejendommen fastholdes på det niveau, der fremgår af ansøgningen.

## **Foder**

Opbevaring af foder er beskrevet i miljøkonsekvensrapporten. Esbjerg Kommune supplerer ansøgers beskrivelse og vurdering med følgende:

På bedriften findes der i dag fem plansiloer på i alt ca. 2.400 m<sup>2</sup>. Disse er alle sammen opført med mur på tre sider, støbt bund og afløb til lille gyllebeholder.

Etablering og drift af ensilageopbevaring, herunder ensilage i markstakke, skal ske i overensstemmelse med reglerne i Husdyrgødningsbekendtgørelsen. I forbindelse med opbevaring af ensilage på markarealer, fastsætter husdyrgødningsbekendtgørelsen krav om, at næringsstoffer fra ensilagerester og lignende skal kunne optages af de efterfølgende afgrøder.

Det er kommunens vurdering, at opbevaringen af ensilage er tilstrækkelig reguleret ved reglerne i Husdyrgødningsbekendtgørelsen, og at der ikke er behov for at fastsætte yderligere vilkår.

Der stilles vilkår om, at foderopbevaringen skal ske på sådan en måde, at der ikke opstår risiko for tilhold af skadedyr.

## **Husdyrgødning**

I ansøgningen og miljøkonsekvensrapporten er der angivet oplysninger og gødningslagre og gødningstyper.

Typen af husdyrgødning og arealet af opbevaringslageret er væsentlige forudsætninger for beregninger i it-ansøgningen. I miljøgodkendelsen stilles der derfor vilkår, der fastholder forudsætningerne.

Eksisterende gyllebeholder (byg. 8, jf. kort 1) er forsynet med overdækning, som medvirker til en lavere ammoniakfordampning. Overdækningen indgår i ansøgningen og der stilles derfor vilkår, som fastholder dette.

I miljøkonsekvensrapporten er det oplyst, at den nye gyllebeholder overdækkes med teltdug, men ansøger ønsker ikke vilkår hertil, og derfor er beholderen ikke angivet som overdækket i ansøgningen med reduceret ammoniakfordampning.

Husdyrgødningsbekendtgørelsen fastsætter krav til husdyrbrugets opbevaringskapacitet, så det sikres, at udbringning af gødning kan ske i overensstemmelse med udbringningsreglerne. Der fastsættes ikke yderligere vilkår hertil.

Husdyrbruget har pligt til at udarbejde en opdateret opgørelse over kapaciteten, når der foretages ændringer på husdyrbruget. Esbjerg Kommune har derfor ved miljøtilsyn mulighed for at følge op på, at opbevaringskapaciteten er tilstrækkelig, og at der foreligger en opdateret kapacitetsopgørelse baseret på det aktuelle dyrehold.

Oplag af kompost i marken skal ske i overensstemmelse med reglerne i husdyrgødningsbekendtgørelsen, der bl.a. fastsætter krav til placering og overdækning af markstakke samt førelse af logbog. Oplag af kompost i marken vurderes at være tilstrækkelig reguleret i ved reglerne i husdyrgødningsbekendtgørelsen og der fastsættes ikke yderligere vilkår hertil.

### **Spildevand/restvand**

Ansøger har redegjort for afløbsforhold i miljøkonsekvensrapporten.

I forbindelse med etablering af nye plansiloer, vil disse blive placeret hen over en grøft for tagvand. Der stilles vilkår om rørlægning af grøften og ændret forløb (se afsnit om dispensation).

Esbjerg Kommune er blevet opmærksom på, at der vest for eksisterende plansiloer ligeledes er en grøft for overfladevand (se kort 3). Ansøger har i forbindelse med ansøgning om tillæg til miljøgodkendelse i 2016 oplyst, at den eksisterende åbne grøft (dræn), der har forbindelse til Vestre Klingbjerg kanal, sløjfes, så plansiloarealet overholder afstandskravet på 15 m. Dette sker enten ved at rørlægge grøften på den givne strækning eller ved at fylde grøften op/afkorte den til 15 m nord for plansiloen.

Det var en forudsætning i den tidligere godkendelse, men da grøften endnu ikke er blevet rørlagt/opfyldt indenfor en afstand af 15 m fra de eksisterende plansiloer, stilles der vilkår hertil.

Det vurderes, at den samlede håndtering af spildevand sker på forsvarlig vis med de stillede vilkår, og at husdyrgødningsbekendtgørelsens generelle krav til håndtering af spildevand/restvand er tilstrækkelige til at beskytte omgivelserne mod forurening fra spildevand.

Da der sker nybyggeri, stilles der vilkår om, at der skal indsendes en afløbsplan, der beskriver afløbsforholdene fra dette, når byggeriet er etableret.

Ansøger har oplyst, at tagvand fra staldbygning (nr. 4, jf. kort 1) ledes ud på jorden, hvorfra det nedsiver.

Hvis tagvand/overfladevand på et senere tidspunkt ønskes afledt til vandløb, forudsætter dette en udledningstilladelse, og hvis eksisterende fælles rørledninger anvendes, skal der desuden søges om tilladelse til medbenyttelse i henhold til vandløbsloven.



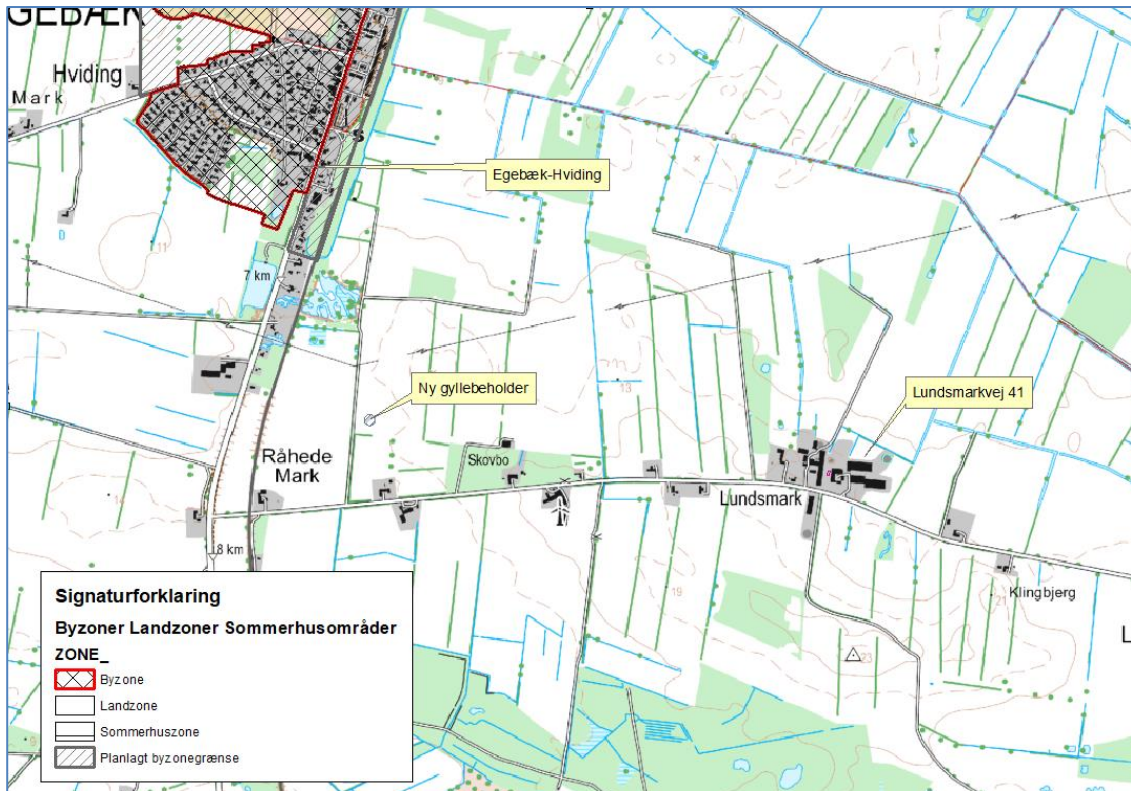
## Husdyrbrugets beliggenhed

### Faste afstandskrav og planmæssige forhold

Ansøger har i miljøkonsekvensrapporten beskrevet husdyrbrugets beliggenhed og planmæssige forhold.

Placeringen af husdyrbruget fremgår af kort 2.

Husdyrbrugloven fastsætter en række afstandskrav til husdyrbrugets beliggenhed.



Kort 2. Husdyrbrugets beliggenhed

I forbindelse med udvidelsen bygges bl.a. nye plansiloer. Med den ansøgte placering kan husdyrbruglovens afstandskrav på 15 m til grøft ikke overholdes.

Den nye gyllebeholder placeres 30 m fra naboskel og 15 m fra privat fællesvej og overholder hermed gældende afstandskrav.

### Dispensation for afstandskrav til naboskel.

I forbindelse med udvidelsen bygges bl.a. nye plansiloer. Med den ansøgte placering kan husdyrbruglovens afstandskrav på 15 m til grøft ikke overholdes.

Plansiloerne ønskes placeret umiddelbart hen over en privat grøft, som udelukkende anvendes til bortledning af tagvand fra nogle af ejendommens bygninger. Ansøger oplyser, at grøften bliver rørlagt.

Ansøger havde i første omgang søgt om at placere de nye plansiloer nord for eksisterende plansiloer. Men da afstandskravet til naboskel ikke kunne overholdes med den ønskede placering, er der efterfølgende sket projektilpasning, så de nye plansiloer i stedet placeres øst for eksisterende plansiloer – hen over eksisterende grøft, som rørlægges.

For at forhindre forurening med ensilagesaft stilles der vilkår om rørlægning og omlægning af grøften for tagvand indenfor 15 m fra de nye plansiloer.

Såfremt det er nødvendigt at etablere en rensebrønd i forbindelse med rørlægningen, må denne ikke placeres indenfor plansiloernes areal/randzone, og rensebrønden skal hæves mindst 10 cm over det omgivende terræn. Der stilles vilkår herom.

På baggrund af ovenstående beskrivelse og de stillede vilkår vurderer Esbjerg Kommune, at den ansøgte placering ikke vil medføre nogen væsentlig øget risiko for gener eller forurening af omgivelserne og at der kan meddeles dispensation fra afstandskrav til grøft/vandløb, jf. § 9 stk. 3 i lov om husdyrbrug og anvendelse af gødning m.v.



Kort 3: Ændret forløb af tagvandsgrøfter

### Landskab og kulturmiljø

I bekendtgørelse om tilladelse og godkendelse, mv. af husdyrbrug fremgår det, at det påhviler kommunen at varetage hensynet til de landskabelige værdier. Kommunen skal i den forbindelse foretage en afvejning af på den ene side placeringen af det ønskede byggeri og nødvendigheden for det pågældende husdyrbrug overfor på den anden side de landskabelige hensyn i området.

Bygningsmæssige ændringer på et husdyrbrug kan indvirke på den landskabelige oplevelse, såvel som på kulturmiljøet.

Ansøger har i miljøkonsekvensrapporten beskrevet og vurderet påvirkningen af landskabet.

Esbjerg Kommune har valgt at uddybe ansøgers vurdering.

### Projektbeskrivelse

- Etablering af en ekstern gyllebeholder med 6.160 m<sup>3</sup> opbevaringskapacitet på ejendommens vestlige arealer. Beholderen får en diameter på ca. 40 m. Beholderen bliver 5 m dyb, hvoraf 2-3 meter vil være over jorden. Beholderen opbygges i grå betonelementer, og der etableres grå teltdug i PVC på beholderen. Den samlede højde på beholderen inkl. telt bliver 9-10 meter.
- Der etableres én ny ensilageplads på 50 x 30 øst for de eksisterende plansiloer på ejendommen. Ensilagepladsen bliver etableret med tre sider af ca. 2,5 meters højde.

- Der opføres et nyt støbt areal til placering af flytbare kalvehytter nord for tilbygning til ungdyrstald til køer og kvier. På arealet bliver der etableret halvtag med en højde på ca. 3 meter til småkalve med et produktionsareal på 360 m<sup>2</sup>. Halvtaget kommer enten til at bestå af præfabrikerede hytter eller af en lignende bygning i neutrale farver. Det er ikke endeligt projekteret.

Ansøger oplyser, at området til småkalve bliver placeret bag eksisterende bygninger og vil kun være synligt fra østsiden gennem læhegnet. Byggeriet bliver opført i neutrale farver og passer ind til det eksisterende anlæg.

Placeringen af de ansøgte bygninger og de øvrige bygninger fremgår af miljøkonsekvensrapporten.

#### Placering og erhvervsmæssig nødvendighed:

Med undtagelse af den eksterne gyllebeholder opføres de nye driftsbygninger i tilknytning til eksisterende bygningsmasse på Lundsmarksvej 41, så ejendommens bebyggelses- og færdselsarealer udgør én helhed.

Plansilo og plads til kalvehytter omfatter almindeligt landbrugsbyggeri af en størrelse, der må betragtes som normalt og repræsentativt for moderne dansk landbrugsbyggeri. Disse bygninger vurderes på den baggrund at være erhvervsmæssigt nødvendige for ejendommens drift som landbrugsejendom.

Efter Miljø- og Fødevareklagenævnets praksis kan opførelsen af en gyllebeholder på et husdyrbrug være erhvervsmæssigt nødvendig for ejendommens drift, hvis den opbevarede gylle skal anvendes som gødning for ejendommens landbrugsarealer, og forudsat, at gyllebeholderens opbevaringskapacitet ikke ligger udover sædvanlig kapacitet i forhold til ejendommens dyrehold og landbrugsareal. Beholderen opføres for at overholde kravet om 9 mdr. opbevaringskapacitet. Husdyrbruget vil med etableringen af den nye beholder nå op på ca. 11 måneders opbevaringskapacitet.

Esbjerg Kommune vurderer, at gyllebeholderens opbevaringskapacitet ikke ligger udover sædvanlig kapacitet sammenlignet med husdyrbrugets størrelse.

#### Landskabsvurdering:

I forbindelse med byggeriet af nye anlæg er der foretaget en landskabsanalyse. Denne er vedlagt i sin helhed i bilag 2. De vigtigste uddrag af landskabsanalysen er gengivet herunder.

I miljøkonsekvensrapporten har ansøger angivet et uddrag af Esbjerg Kommunes landskabsvurdering fra tillæg til miljøgodkendelse af Lundsmarkvej 41 fra 2016. Esbjerg Kommune vurderer, at landskabsvurderingen fra 2016 med de tilhørende vilkår er tilstrækkelig til at varetage hensynet til landskabet ved bygningsmassen på Lundsmarkvej 41. Dette begrundes med at nyopførte og ansøgte anlæg med de stillede vilkår vil blive tilstrækkelig afskærmet. Vilkårene fremgår af konklusionen nedenfor.

I bilag 2 er der foretaget en landskabsvurdering af den ansøgte eksterne gyllebeholder.

#### Konklusion

Landskabet er robust overfor etablering af nye anlæg, men i kraft af anlæggets placering i nærheden af jernbanen og Ribevej vurderes anlægget uden tiltag at medføre en vis påvirkning af det stedlige landskab.

I miljøkonsekvensrapporten har ansøger lagt op til at placere 3 rækker afskærmende beplantning vest og syd for beholderen.

Esbjerg Kommune vurderer, at beholderens udtryk også skal reduceres ved nedgravning og etablering af afskærmende beplantning mod nord. Desuden vurderes det, at beplantningen skal være bredere end angivet af ansøger.



Det vurderes, at gyllebeholderen med følgende vilkår vil kunne etableres uden at påvirke landskabet væsentligt:

### **Vilkår til ansøgte**

- Gyllebeholderen (bygning 10 jf. kort 1a) skal graves så langt ned i jorden som muligt.
- Der skal etableres 3 rækker levende hegn, som anført med grøn streg på nedenstående kort 4.
- Beplantningen med grøn streg på kort 4 skal bestå af hjemmehørende danske træer og buske med en iblandet andel af poppel eller hvidpilen *Salix alba* Saba på minimum 10 %. Alle træer må til enhver tid beskæres og vedligeholdes. Popler og pil må fjernes, når øvrige træer har vokset sig over toppen af teltoverdækningen.
- Beplantning med grøn streg på kort 4 skal bevares og om nødvendigt fornys.
- Gyllebeholderen (bygning 10 jf. kort 1a) skal fjernes når den ikke længere er i drift. Esbjerg Kommune sørger for, at vilkåret bliver tinglyst på ejendommen i forbindelse med byggesagsbehandlingen.

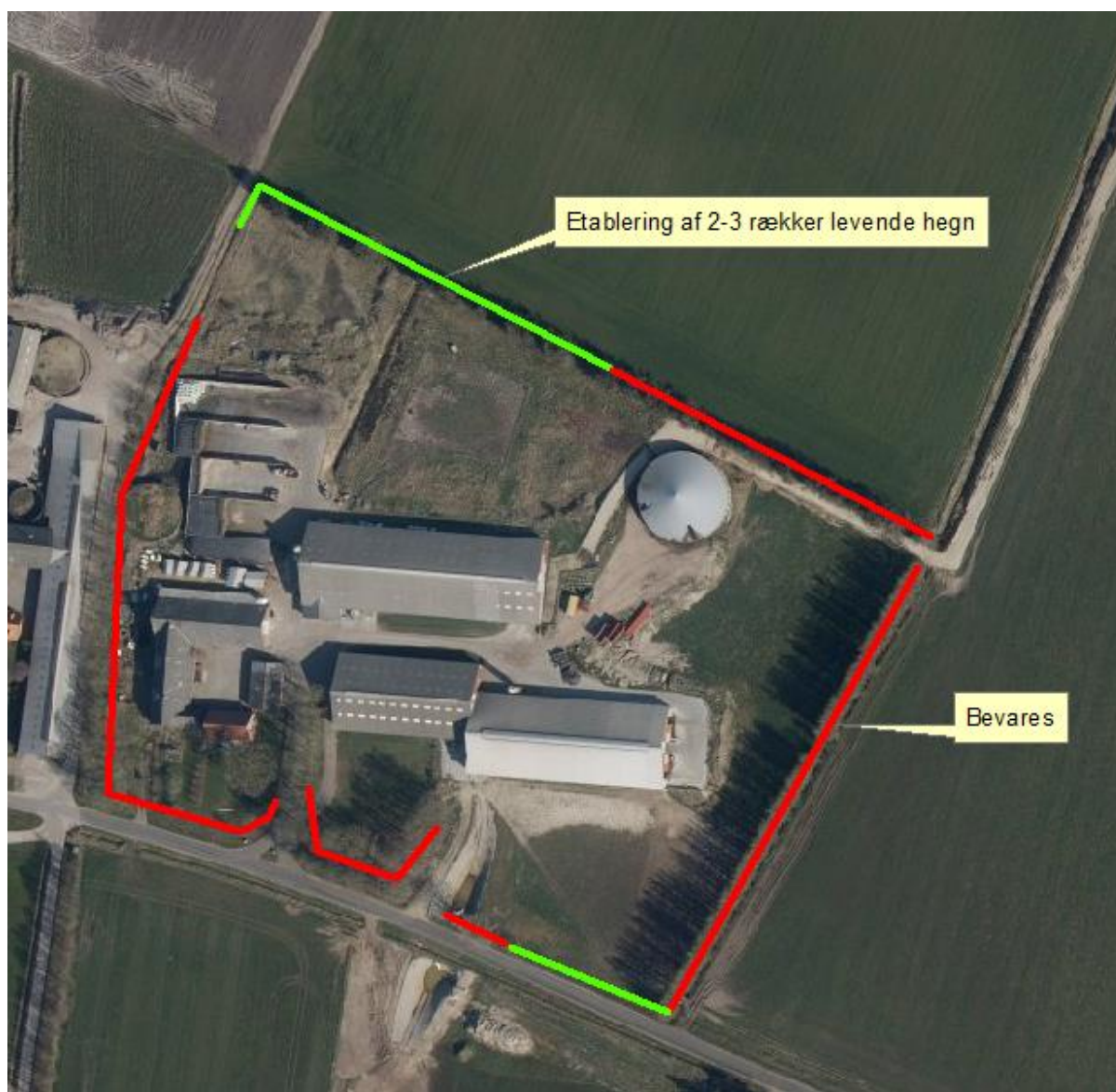


Kort 4. Beplantning omkring ekstern gyllebeholder.

Vilkår fra tidligere tillæg til miljøgodkendelse fra 2016, der videreføres:

- Alle hegn på kort 5 skal bestå af hjemmehørende danske træer og buske.

- De med rødt anførte hegn på kort 5 skal bevares og om nødvendigt fornyes, såfremt der opstår huller i dem på over 10 meter, eller de fældes.
- Alle hegn på kort 5 kan gives en anden placering på ejendommen, såfremt dette er hensigtsmæssigt i forhold til driften af ejendommen. Dog skal det påses, at hegnenes funktion bevares.
- Der må etableres udkørsler gennem hegningen på kort 5 i det omfang det er nødvendigt for ejendommens drift under forudsætning af at der ikke åbne op i sådan en grad at større partier af gårdanlægget er blottet i terræn.
- Alle hegn på kort 5 skal være etableret senest et år efter byggeriet er opført.
- Al terrænregulering skal ske med et anlæg der ikke er stejlere end 1:3.



Kort 5. Beplantning omkring husdyrbruget på Lundsmarkvej 41.

## Husdyrbrugets påvirkning af omgivelserne

### Ammoniakpåvirkning af naturområder og beskyttede arter

Der sker en ammoniakemission fra husdyrbrugets stalde og lagre af husdyrgødning, som kan påvirke den omkringliggende natur med dens bestande af vilde planter og dyr samt deres levesteder.

I husdyrgodkendelsesbekendtgørelsen er der fastlagt et beskyttelsesniveau for hvor meget ammoniak der må udledes til naturområder (kategori 1-3 natur). Ifølge klagenævnets praksis er dette beskyttelsesniveau tilstrækkeligt til, at sikre beskyttelsen af omkringliggende naturområder<sup>2</sup>.

Der skal også foretages en vurdering af, om det ansøgte i sig selv eller i forbindelse med andre planer og projekter kan påvirke internationale naturområder eller yngle og rasteområder for bilag IV-arter<sup>3</sup>.

Ansøger har i miljøkonsekvensrapporten beskrevet og vurderet påvirkningen af naturområder. Esbjerg Kommune har valgt at uddybe ansøgers vurdering.

### Ammoniakemission

I ansøgningen beregnes ammoniakemissionen fra husdyrbruget. Beregningerne viser, at ammoniakemissionen øges fra 4.638 kg NH<sub>3</sub>/år til 6.641 kg NH<sub>3</sub>/år.

I 8-års driften viser beregningerne en ammoniakemission på 2.956 kg NH<sub>3</sub>/år.

### Naturområder omkring husdyrbruget

Der ligger flere beskyttede naturområder omkring ejendommens anlæg. Ud fra den beregnede deposition på arealer op til 1.500 m væk er det vurderet, at depositionen på naturområder længere væk vil være meget lille, og derfor som hovedregel ikke vil kunne medføre væsentlig påvirkning af naturområderne.

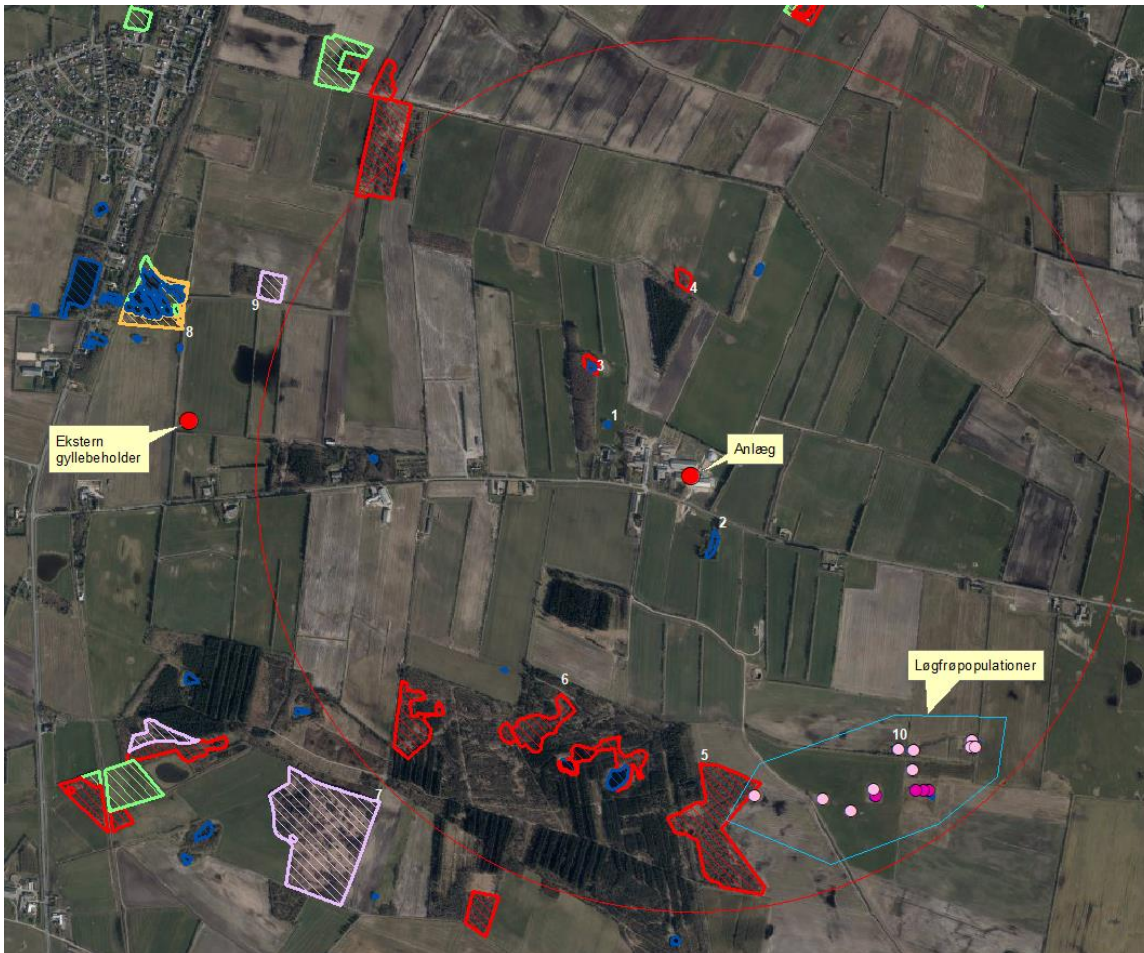
Repræsentative naturområder og øvrige beskyttelsesinteresser ses på nedenstående kort. De enkelte naturområder er nummereret med et tal.

---

<sup>2</sup> For eksempel MNK-132-00091 og MKN-132-00109

<sup>3</sup> Bekendtgørelse nr. 1595 af 6. december 2018 om udpegning og administration af internationale naturbeskyttelsesområder samt beskyttelse af visse arter.





Kort 6: Anlægget med nummererede naturpunkter. Cirklen viser den afstand der er beregnet til.

I tabel 2 ses en oversigt over naturpunkterne med angivelse af relevante data.

Kategori natur						
Naturpunkt		Merbelastning (kg N/ha/år)	Totalbelastning (kg N/ha/år)	Naturkategori	Kumulation (Antal andre husdyrbrug der bidrager)	Beskyttelsesniveau
1	Sø	0,7	1,6	Ej kategori	Ej relevant	Intet
2	Sø	0,5	1,0	Ej kategori	Ej relevant	Intet
3	Mose og sø	0,4	0,9	3	Ej relevant	Kan sikres mod merbelastning over 1,0 kg N/ha/år.
4	Mose	0,4	0,7	3	Ej relevant	Kan sikres mod merbelastning over 1,0 kg N/ha/år.
5	Mose	0,1	0,2	3	Ej relevant	Kan sikres mod merbelastning over 1,0 kg N/ha/år.
6	Mose	0,1	0,2	3	Ej relevant	Kan sikres mod merbelastning over 1,0 kg N/ha/år.

7	Hede	0,0	0,1	3	Ej relevant	Kan sikres mod merbelastning over 1,0 kg N/ha/år.
8	Overdrev m sø	0,3	0,4	3	Ej relevant	Kan sikres mod merbelastning over 1,0 kg N/ha/år.
9	Hede	0,2	0,3	3	Ej relevant	Kan sikres mod merbelastning over 1,0 kg N/ha/år.
10	Søer m. løgfrø	0,0	0,1	Ej kategori	Ej relevant	Intet
Bilag IV arter						
Naturpunkt / art		Merbelastning (kg N/ha/år)	Totalbelastning (kg N/ha/år)	Note		
10	Søer m. løgfrø	0,0	0,1	Kendt område med løgfrøer.		
Internationale naturbeskyttelsesområder						
Navn/nr på int. naturområde		Merbelastning (kg N/ha/år)	Totalbelastning (kg N/ha/år)	Note		
Ej nummeret på kortet		0,0	0,0	Ribe Øster Å i Habitatområde nr. 78 - Vadehavet med Ribe Å, Tved Å og Varde Å vest for Varde		

Tabel 2. Naturpunkter med beregnet ammoniakbelastning.

### Beskyttelsesniveau for kategori 1-3 natur

Som det fremgår af tabellen herover, er beskyttelsesniveauet for kategori 1-3 natur overholdt.

### Naturområder der ikke er omfattet af husdyrbruglovens kategori 1-3

Husdyrbruglovens kategori 1-3 omfatter langt de fleste beskyttede naturområder. Dog er moser, som ligger i Natura 2000, samt enge, søer og strandenge ikke omfattet. Esbjerg Kommune vurderer, at der i den konkrete sag ikke er nogen af de nævnte lokaliteter, der modtager belastninger i en størrelsesorden, der vil føre til tilstandsændring.

### Bilag IV-arter

Af habitatdirektivets bilag IV fremgår en række særlige dyre- og plantearter, der kræver streng beskyttelse. Ifølge klagenævnspraksis skal påvirkningen af bilag IV-arter vurderes ud fra anlæggets påvirkning af omgivelserne.

Ud fra det konkrete og generelle kendskab til bilag IV arternes forekomst i Esbjerg Kommune vurderes det, at der i lokalområdet kan forekomme følgende bilag IV-arter: grøn mosaikguldsmed, grøn kølleguldsmed, birkemus, markfirben, stor vandsalamander, løgfrø, strandtudse, spidssnudet frø, odder, snæbel og af flagermus følgende arter vand-, frynse-, troid-, dværg-, pipistrel-, brun-, syd-, skimmel- og langøret flagermus.

Konkret er der kendskab til løgfrø i søerne mærket med nummer 10 på kortet herover.

Belastningen af de konkrete lokaliteter er så lille, at der med sikkerhed ikke vil ske tilstandsændring af lokaliteten. De øvrige vandhuller omkring anlægget, modtager alle en



belastning der er så lille, at heller ikke disse kan forventes at ændre tilstand pga. projektet. Det betyder, at der heller ikke er risiko for, at eventuelle ukendte populationers yngle- og rastesteder vil lide skade ved projektet.

På baggrund af kommunens konkrete viden om de enkelte arters yngle- og rasteområder samt den generelle viden om, hvor arterne findes og hvilke aktiviteter, der kan komme i konflikt med hensynet til deres beskyttelse jf. DMUs Håndbog om dyrearter på habitatdirektivets bilag IV<sup>4</sup>, vurderes det, at yngle- eller rastesteder for bilag IV arterne omkring anlægget ikke påvirkes i en grad, der kan forventes at tilsidesætte beskyttelsen af disse, da anlægget ikke direkte eller indirekte via kvælstofdepositionen fra anlægget vil kunne påvirke yngle- og rasteområder væsentligt.

#### Internationale naturbeskyttelsesområder

Jævnfør habitatdirektivet er der pligt til at vurdere påvirkningen af internationale naturbeskyttelsesområder. Afgørelsen gives med afsæt i det beskyttelsesniveau, der er fastlagt i husdyrgodkendelsesbekendtgørelsen. Overholder husdyrbruget beskyttelsesniveauet, vil det jf. principiel klagenævnsafgørelse (NMK-132-00109) som altovervejende hovedregel medføre, at husdyrbrugets ammoniakpåvirkning af omgivende Natura 2000-områder er uvæsentlig.

I den konkrete sag er beskyttelsesniveauet overholdt og der er ikke særlige forhold, som skulle betinge en afvigelse herfra.

#### Samlet vurdering

Samlet set vurderer Esbjerg Kommune, at afgørelsen ikke vil tilsidesætte beskyttelsen af omgivende lokale, regionale eller internationale naturområder eller beskyttede arter, og at der derfor ikke er behov for at stille skærpede vilkår for at begrænse kvælstofemissionen fra anlægget.

#### **Lugt**

Enhver husdyrproduktion giver anledning til lugt inden for de nærmeste omgivelser. Hvor stort et område der påvirkes af lugt, afhænger af hvor stort et produktionsareal der er på ejendommen og hvilken dyreart der er tale om.

Lugt stammer primært fra staldene. Desuden kan lugt forekomme i forbindelse med pumpning, omrøring og udbringning af husdyrgødning.

#### Beskyttelsesniveau for lugt

Lugtgener fra stalden vurderes på grundlag af det beskyttelsesniveau for lugt, som er fastlagt i husdyrlovgivningen. Hvis beskyttelsesniveauet for lugt er overholdt, vurderes husdyrbruget som udgangspunkt ikke at give anledning til væsentlige lugtgener.

Husdyrbruget skal overholde bestemte lugtgenæfstande. Genæfstanden er fastsat under hensyntagen til forskellige områders følsomhed overfor lugt. For eksempel vil beboere i landområder med tilknytning til landbrugserhverv oftest have en højere tolerancetærskel overfor lugt end beboere i byområder.

Genæfstanden beskriver den afstand, som der minimum skal være fra husdyrbruget til nabobeboelse, samlet bebyggelse og til byzone. Beboelsesejendomme med landbrugspligt er ikke omfattet af beskyttelsesniveauet for lugt.

Genæfstanden beregnes i ansøgningssystemet. I beregningerne korrigeres der for vindretning og påvirkning fra andre husdyrbrug i det omfang, det er relevant.

---

<sup>4</sup> Faglig rapport fra DMU nr. 635, 2007. Håndbog om dyrearter på habitatdirektivets bilag IV<sup>4</sup> – til brug i administration og planlægning

Af miljøkonsekvensrapporten fremgår lugtberegningerne, og det er vurderet, at beskyttelsesniveauet for lugt er overholdt.

Esbjerg Kommune har gennemgået lugtberegningerne.

Nærmeste nabobeboelse uden landbrugspligt er udpeget som Lundsmarkvej 37. Nærmeste samlede bebyggelse er Ribevej 69, mens nærmeste byzone er Egebæk-Hviding. Esbjerg Kommune vurderer, at udpegningerne er korrekte. Der vurderes også at være angivet korrekte oplysninger om andre husdyrbrug (kumulation).

Esbjerg Kommune er derfor enig med ansøger i, at beskyttelsesniveauet for lugt er overholdt. og at husdyrbruget derfor ikke forventes at give anledning til væsentlige lugtgener for omkringboende.

Lugt vil kunne registreres udenfor geneafstanden, men i en grad, så man ikke vil karakterisere det som væsentlig generende.

Der stilles vilkår om, at husdyrbruget ikke må give anledning til væsentlige lugtgener.

#### Lugt fra gyllebeholdere og håndtering af gødning

Der kan opstå lugtgener i forbindelse med omrøring og pumpning af gylle og når der håndteres fast husdyrgødning.

I miljøkonsekvensrapporten er gødningshåndteringen beskrevet.

Esbjerg Kommune bemærker, at gyllebeholderen med et areal på 379 m<sup>2</sup> og møddingspladsen er beliggende hhv. ca. 50 m og ca. 35 m fra nabobeboelsen på Lundsmarkvej 39. Lundsmarkvej 39 er også et husdyrbrug med kvæg, hvor der ligger en stald mellem beboelsen og gyllebeholderen og møddingspladsen på Lundsmarkvej 41.

Håndtering af husdyrgødning reguleres af husdyrgødningsbekendtgørelsen. For yderligere at imødegå uheld ved håndtering og pumpning af gylle inklusive påfyldning af gyllevogne, stilles der regulerende vilkår til dette. Da husdyrbrugets gødningsopbevaringsanlæg ligger meget tæt på nabobeboelse, vurderer Esbjerg Kommune, at der bør stilles skærpede krav til tidsrum for pumpning og omrøring af gylle fra den lille gyllebeholder (nr. 7, jf. kort 1) samt vilkår til tidsrum for udrensning og transport af dybstrøelse til møddingspladsen.

#### **Transporter**

Udgangspunktet er, at færdsel på offentlig vej alene reguleres af politiet efter færdselslovens regler. I en godkendelse kan der derfor primært stilles vilkår om anvendelse af bestemte adgangsveje til bedriften. For husdyrbrugets egne køretøjer kan der herudover stilles vilkår om, hvilke veje der skal benyttes ved til- og frakørsel. Endelig kan der stilles vilkår om, at til- og frakørsel kun må ske på bestemte tidspunkter.

Spørgsmål om f.eks. belastning af det lokale vejnet reguleres ikke af husdyrgodkendelsesloven, men af den relevante vejlovgivning og afgøres af de relevante vejmyndigheder.

I miljøkonsekvensrapporten har ansøger beskrevet antal transportere i nudrift. Antallet forventes at være uændret i ansøgt drift. Der er også en beskrivelse af til- og frakørselsforhold herunder hvilke indkørsler fra offentlig vej, der benyttes til ejendommen.

Det er beskrevet, at husdyrgødning køres ud i vækstsæsonen. Det tilføjes, at alle øvrige transportere vil være fordelt jævnt ud over året.

Esbjerg Kommune supplerer ansøgers vurdering med følgende:

Nærmeste nabo (Lundsmarkvej 39) ligger umiddelbart vest for ejendommen, men er skærmet mod evt. støjgener fra til- og frakørsel af naboen egen stald. Den primære indkørsel til Lundsmarkvej 41 er placeret mere end 100 m fra nabobeboelsen.

Transporter foregår normalt inden for normal arbejdstid på hverdage. I højsæson for udbringning af husdyrgødning og ensilering kan det være nødvendigt med transporter i weekender eller uden for normal arbejdstid. Alle øvrige transporter vil være fordelt jævnt ud over året. Det vurderes ikke, at til- og frakørsel til ejendommen vil give anledning til væsentlige gener for omboende.

Støj i forbindelse med til- og frakørsel samt støj fra interne transporter (trafik på egen grund) reguleres af de fastsatte vilkår til støj – læs mere i afsnittet om støj.

### Rystelser

På et husdyrbrug er det primært transporter der kan give anledning til rystelser. I miljøkonsekvensrapporten har ansøger beskrevet rystelser.

Esbjerg Kommune er enig med ansøger i, at rystelser i forbindelse med driften af husdyrbruget ikke giver anledning til gener for omgivelserne.

De interne transportveje på ejendommen vurderes ikke at give anledning til gener i form af rystelser på naboejendommene.

Brug af maskiner i landbruget kan i nogle tilfælde give anledning til vibrationsgener. Dette vil typisk være rystelser maskinføreren udsættes for, fremfor rystelser der giver gener for det omgivende miljø. Denne type rystelser er en arbejdsmiljøfaktor og vurderingen af dette forhold indgår i arbejdspladsvurderingen (APV) og behandles ikke nærmere her.

I forbindelse med transporter kan der muligvis være vibrationer fra køretøjerne. Dette vil dog ikke være i et omfang der overstiger, hvad der almindeligvis må forventes fra kørsler på landets veje. Der er ikke nabobeboelser beliggende umiddelbart op til veje eller indkørsler. Rystelser fra ejendommen eller transporter i forbindelse med driften af denne forventes derfor ikke at give væsentlige gener for omgivelserne.

### **Støj**

De væsentligste støjkloder på et husdyrbrug er malke- og køleanlæg, pumper, ventilation, intern transporter, korntørring og lignende.

I miljøkonsekvensrapporten har ansøger beskrevet de forskellige støjkloder på husdyrbruget, med angivelse af hvornår støjkloderne er i drift.

Esbjerg Kommune supplerer ansøgers vurdering med følgende:

I Miljøstyrelsens vejledning nr. 5/1984 om "ekstern støj fra virksomheder" anføres ingen grænseværdier for støjbelastningen fra virksomheder ved boliger i det åbne land. Dog anføres, at man som udgangspunkt ved fastsættelse af støjgrænser ved nærmest liggende boliger bør anvende de grænseværdier, der gælder for områder med blandet bolig- og erhvervsbebyggelse. Disse værdier fastsættes som vilkår i miljøgodkendelsen.

Esbjerg Kommune er enig med ansøger i, at de generelle støjkrav vil være overholdt. Dette vurderes med baggrund i, at støj primært forekommer inden for almindelig arbejdstid, støjklodernes varighed og afstanden til omboende.

Esbjerg Kommune supplerer ansøgers vurdering med følgende:

Nærmeste nabo (Lundsmarkvej 39) ligger umiddelbart vest for ejendommen, dog afskærmet af naboens egen store staldbygning. Da naboen ligger tæt på, har Esbjerg Kommune foretaget en orienterende støjberregning.

Esbjerg Kommune har vurderet, om det er sandsynligt at støjvilkårene vil kunne overholdes med den planlagte drift. Da foderblanding ligger indenfor det der defineres som dagperioden (kl. 7-18) og foregår inde i foderladen, vurderes det muligt at overholde Miljøstyrelsens vejledende støjgrænser i forbindelse med foderblanding.

På baggrund af varighed, tidsrum og placering af øvrige støjkilder vurderes det samlet set, at det vil være muligt at overholde støjvilkårene.

I forbindelse med ensilering er det oplyst, at det kan være nødvendigt at arbejde udenfor normal arbejdstid. Det er oplyst, at det forventes at ensileringen strækker sig over ca. 7 dage om året. Esbjerg Kommune vurderer, at der i perioder med ensilering er risiko for, at støjgrænser ikke vil kunne overholdes i aften og nattetimer. Orienterende beregninger viser et niveau på 50 dB(A).

Ifølge Vejledning fra Miljøstyrelsen, Ekstern støj fra virksomheder (vejledning nr. 5/1984), kan den tidsmæssige definition af dag, aften og nat afviges ved toholdsdrift, så grænsen mellem nat og dag fastsættes til kl. 6 eller grænsen mellem aften og nat til kl. 23. Der kan ikke anvendes en kombination af disse, da det er afgørende, at omboende kan få 8 timers sammenhængene søvn. På virksomheder, hvor arbejdet er stærkt sæsonbetonet, kan det ifølge vejledningen overvejes, hvorvidt det i sådanne situationer vil være rimeligt at afvige de vejledende støjgrænser.

Esbjerg Kommune vurderer, at der ved ensilering er tale om stærkt sæsonbetonet arbejde, der samtidig vurderes at have karakter af toholdsdrift. For at sikre en optimal ensileringsproces, skal arbejdet foregå i tørvejr. Når ensileringen er i gang, skal den afsluttes og stakken overdækkes indenfor en kort tid for at sikre, at der ikke sker en fejforøgelse, der forringer foderkvaliteten. Der er således brug for en vis fleksibilitet, for at sikre en hensigtsmæssig drift af husdyrbruget i sæsonen for ensilering.

Esbjerg Kommune vurderer på den baggrund, at de vejledende støjgrænser kan fraviges i en kortere periode, og at den tidsmæssige definition af grænsen mellem aften og nat i denne kortere periode kan ændres. På den baggrund gives der mulighed for, at ensilering kan foregå op til 7 dage årligt indtil kl. 23.

For at sikre mulighed for indgreb stilles vilkår om, at Esbjerg Kommune kan stille krav om, at beregning / måling af husdyrbrugets støjbelastning i omgivelserne udføres på husdyrbrugets bekostning.

## **Støv, fluer og skadedyr**

### Støv

I miljøkonsekvensrapporten har ansøger redegjort for støvgener.

Esbjerg Kommune er enig i ansøgers vurdering af, at husdyrbruget kan drives uden at medføre væsentlige støvgener. I vurderingen er der lagt vægt på afstanden til naboer og transportvejenes placering.

For at sikre, at tilsynsmyndigheden kan håndhæve støvgener, stilles dog vilkår om, at husdyrbruget ikke må give anledning til støvgener, som tilsynsmyndigheden finder væsentlige.

### Fluer og skadedyr

I miljøkonsekvensrapporten har ansøger redegjort for bekæmpelsen af fluer og skadedyr.

Esbjerg Kommuner vurderer, at ejendommens skadedyrsbekæmpelse er tilfredsstillende. Der stilles vilkår om, at fluer og skadedyr skal bekæmpes i overensstemmelse med retningslinjer fra Aarhus Universitet, Institut for Agroøkologi.

## Lys

I miljøkonsekvensrapporten har ansøger redegjort for belysning.

Det vurderes, at husdyrbruget kan drives, uden at det medfører væsentlig lyspåvirkning af omgivelserne. Der stilles vilkår om, at lys skal være slukket, når det ikke er påkrævet af produktionsmæssige eller dyrevelfærdsmæssige årsager.

## Driftsforstyrrelser og uheld

Mulige uheld kan være udslip af gylle fra gylletanken, spild af olie- og kemikalier, brand på ejendommen og utilsigtet pumpning af gylle.

Ansøger har redegjort for forurenings- og genebegrænsende foranstaltninger i miljøkonsekvensrapporten.

Esbjerg Kommune har valgt at supplere ansøgers vurdering med følgende: Ifølge gældende regler skal gyllebeholdere hvert 10. år kontrolleres af en autoriseret kontrollant. Reglerne om beholderkontrol er med til at sikre, at der med faste intervaller foretages en vurdering af gyllebeholderens styrke og tæthed, for at minimere risikoen for uheld.

Den store eksisterende gyllebeholder (4.300 m<sup>3</sup>) er beliggende i en afstand af ca. 77 m fra Vestre Klingebjerg Kanal.

I husdyrgødningsbekendtgørelsen er der fastsat en række krav til sikring af gyllebeholdere. Beholdere beliggende nærmere end 100 meter fra et vandløb eller en sø (>100 m<sup>2</sup>) skal jf. husdyrgødningsbekendtgørelsen have etableret et alarmsystem, som kan registrere pludselige fald af overfladen i beholderen og meddele dette elektronisk til driftsherren.

Beholdere der samtidig er beliggende i et risikoområde, skal desuden have etableret en beholderbarriere, evt. i form af jordvold, der mindst kan tilbageholde den del af beholderens indhold, der er beliggende over terræn. Jf. husdyrgødningsbekendtgørelsen defineres et risikoområde som et område, hvor terrænet skrånede med en gennemsnitlig hældning på mere end 6 grader fra beholderen mod vandløbet.

Da den ene gyllebeholder er beliggende mindre end 100 m fra vandløb, er denne forsynet med alarm, og kontrolleres hvert 5. år. Da terrænet ikke hælder mere end 6 grader er der i husdyrgødningsbekendtgørelsen ikke fastsat særlige krav til sikring af gyllebeholderen.

Ansøger har oplyst, at ved et eventuelt gylleudslip vil gyllen samles og løbe mod det laveste område omkring beholderne. Der kan være risiko for, at gyllen kan løbe til angrøft, som ligger 12 m fra beholderen. Der er særlig opmærksomhed på, at hvis uheldet skulle ske, vil grøften straks blive opdæmmet med halmballer, og miljøvagten vil blive tilkaldt. Der er udarbejdet indsatsplan ved gylle udslip.

På baggrund af beholdernes beliggenhed og terrænforhold vurderer Esbjerg Kommune, at husdyrgødningsbekendtgørelsens generelle krav til håndtering af husdyrgødning er tilstrækkelige til at imødegå forurening i forbindelse med et eventuelt gylleudslip og at der i det konkrete tilfælde ikke er behov for at skærpe husdyrbekendtgørelsens regler for sikring af gyllebeholdere. Dog stilles der i miljøgodkendelsen vilkår om, at pumpning af gylle skal foregå under opsyn.

For at imødegå uheld, stilles der vilkår til håndtering og opbevaring af olier og kemikalier og affald herfra, samt til tankning på tæt bund.

Husdyrbruget har udarbejdet en beredskabsplan, der beskriver hvornår og hvordan der skal reageres. Der stilles vilkår om, at beredskabsplanen skal revideres årligt, at planen skal kunne forevises tilsynsmyndigheden på forlangende, og at planen skal være tilgængelig og synlig for ejendommens ansatte.

For at minimere uheld ved ophør af driften af husdyrproduktionen, stilles der vilkår om tømning og rengøring af produktionsanlæg, gødningsopbevaringsanlæg m.m. samt bortskaffelse af affald.

På baggrund af ovennævnte beskrivelse og de stillede vilkår vurderes det, at husdyrbruget har taget de nødvendige foranstaltninger til at imødekomme uheld og unormale driftsforstyrrelser.

## **Ressourcer, affald og døde dyr**

### **Ressourcer**

Husdyrbrugets brug af ressourcer er beskrevet i miljøkonsekvensrapporten.

Det er Esbjerg Kommunes vurdering, at husdyrbrugets drift ikke adskiller sig væsentlig fra lignende bedrifter, og at der ikke forekommer særligt ressourceforbrugende aktiviteter på ejendommen. Ressourceforbruget forventes ikke at have en væsentlig indvirkning på miljøet.

Olietanke er omfattet i olietankbekendtgørelsen<sup>5</sup> og der stilles ikke særskilte vilkår hertil.

### **Affald**

Opbevaring og bortskaffelse af de forskellige affaldsfraktioner er beskrevet i miljøkonsekvensrapporten.

Affaldet skal kildesorteres, og genbrugeligt affald må således ikke bortskaffes sammen med f.eks. forbrændingsegnet affald.

På baggrund af beskrivelsen i miljøkonsekvensrapporten vurderer Esbjerg Kommune, at affald ikke vil have en væsentlig betydning for omgivelserne og miljøet hvis affald opbevares og bortskaffes i overensstemmelse med Esbjerg Kommunes affaldsregulativer (husholdningsaffald/erhvervsaffald).

Der stilles i miljøgodkendelsen vilkår om, at husdyrbrugets affald skal bortskaffes i henhold til Esbjerg Kommunes gældende regulativer, ligesom der stilles vilkår til opbevaring og håndtering af olie- og kemikalieaffald.

Opbevaring af døde dyr er reguleret efter reglerne i bekendtgørelse om opbevaring af døde produktionsdyr<sup>6</sup>.

## **Bedst tilgængelige teknik (BAT)**

Hvis ammoniakemissionen fra husdyrbruget er på mere end 750 kg NH<sub>3</sub>-N/år, skal kommunen i forbindelse med miljøgodkendelsen sikre sig, at ammoniakemissionen fra husdyrbruget (stald og lager) er reduceret til et niveau, der svarer til det niveau for emission, der kan nås ved at anvende "bedst tilgængelig teknik (BAT)".

---

<sup>5</sup> Bekendtgørelse nr. 1257 af 27. november 2019 om indretning, etablering og drift af olietanke, rørsystemer og pipelines.

<sup>6</sup> Bekendtgørelse nr. 558 af 01.06.2011 om opbevaring af døde produktionsdyr

Den maksimale emissionen fastlægges på baggrund af reglerne i husdyrgodkendelsesbekendtgørelsen og beregningerne sker via ansøgningssystemet. Det er op til det enkelte husdyrbrug at beslutte, hvilke virkemidler der tages i brug for at opfylde kravet til maksimal emission. Det er dog et krav, at de anvendte virkemidler er anført på Miljøstyrelsens teknologiliste.

I miljøkonsekvensrapporten er der redegjort for, at BAT emissionsniveauet er overholdt.

Esbjerg Kommune har gennemgået beregningerne og vurderer, at det er de korrekte forudsætninger der ligger til grund for beregningerne. Esbjerg Kommune er således enig med ansøger i, at ammoniakemissionen fra husdyrbruget er reduceret til et niveau svarende til emissionen ved anvendelse af den bedste tilgængelige teknik (BAT).

De virkemidler der kan anvendes til at reducere ammoniakemissionen er knyttet til valg af staldsystem/-teknologi og opbevaring af husdyrgødning. I den konkrete ansøgningen anvendes følgende virkemidler:

- Faste drænede gulve med skraber
- Dybstrøelsesareal
- Fast overdækning af eksisterende gyllebeholder på 4.300 m<sup>3</sup> og ny gyllebeholder på 6.160 m<sup>3</sup>

Der er stillet vilkår, som fastholder tidligere krav om overdækning af gyllebeholderne på hhv. 4.300 m<sup>3</sup> (byg. 8, jf. kort 1) og 6.160 m<sup>3</sup> (byg. 10, jf. kort 1a).

## Alternative muligheder

Miljøkonsekvensrapporten skal indeholde en beskrivelse af den eller de rimelige alternative løsninger, som ansøger har undersøgt inkl. hovedårsagen til de valgte løsninger.

Det er Esbjerg Kommunes vurdering, at ansøger har overvejet rimelige alternative løsninger, herunder 0-alternativet samt overvejelser omkring miljøteknologier.

## Samlet vurdering

Husdyrbrugets væsentlige direkte og indirekte påvirkning af miljøet er beskrevet i miljøkonsekvensrapporten.

Det er Esbjerg Kommunes vurdering, at det ansøgte, ikke vil medføre en væsentlig virkning på miljøet herunder navnlig i forhold til:

- landskabelige værdier
- natur med dens bestande af vilde planter og dyr og deres levesteder, herunder områder, der er beskyttet mod tilstandsændringer eller fredet, udpeget som internationalt naturbeskyttelsesområde eller udpeget som særlig sårbart over for næringsstofpåvirkning
- jord, grundvand og overfladevand
- lugt-, støj-, rystelses-, støv-, flue-, transport- og lysgener, uhygiejniske forhold, affaldsproduktion m.v.

## **Offentliggørelse og høring**

### **Forudgående inddragelse af offentligheden**

Ansøgningen om miljøgodkendelse har været offentliggjort på Miljø- og Fødevareministeriets Digital MiljøAdministration ([www.dma.mst.dk](http://www.dma.mst.dk)) og Esbjerg Kommunes hjemmeside [www.esbjergkommune.dk/om-kommunen/annoncer/landbrug.aspx](http://www.esbjergkommune.dk/om-kommunen/annoncer/landbrug.aspx) den 31. august 2020 til 14. september 2020..

Offentligheden har hermed haft mulighed for at komme med forslag og bemærkninger til ansøgningen, samt anmode om at få tilsendt udkast til afgørelse når denne foreligger. Kommunen har i forbindelse med annonceringen ikke modtaget bemærkninger til ansøgningen.

### **Høring af udkast til afgørelse**

I forbindelse med den offentlige høring i minimum 30 dage er der ikke kommet bemærkninger til projektet.

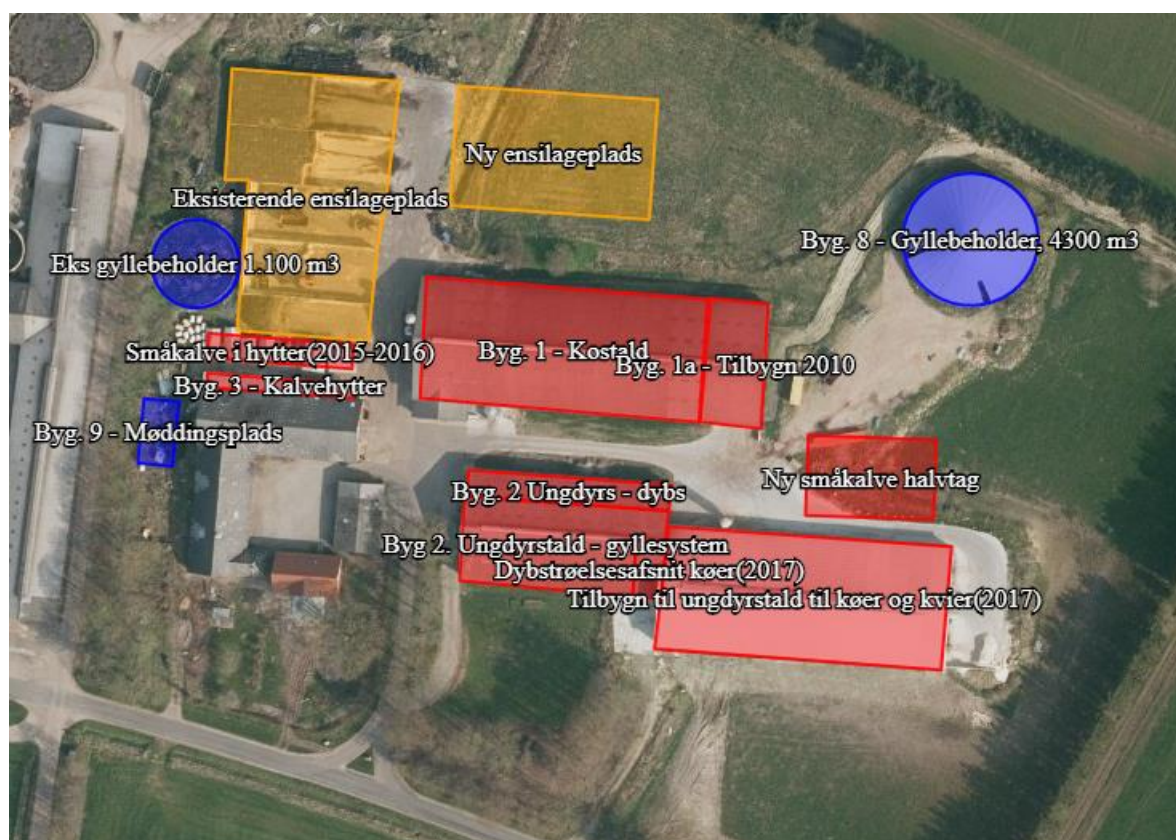


## Bilag 1: Miljøkonsekvensrapport

# Miljøkonsekvensrapport

## Miljøgodkendelse efter § 16 a

### Mælkeproduktion, ikke IE-husdyrbrug



Ansøgningskema: 214.269

Østergård

Lundsmarkvej 41

6760 Ribe

Indsendt August 2020.

#### **Udarbejdet af:**

Miljøkonsulent Hanne Hoffmann  
Gråkjær Landbrug A/S, Fabersvej 15, 7500 Holstebro.  
Mail: [hachr@graakjaer.dk](mailto:hachr@graakjaer.dk). Mobil: 25 19 63 23



## Indhold

1.1 OPLYSNINGER M.V. TIL MILJØKONSEKVENSRAPPORT.....	35
1.2 KORT BESKRIVELSE AF TIDLIGERE GODKENDELSER OG NUVÆRENDE ANSØGNING .....	36
1.3 OPLYSNINGER OM ANSØGER OG EJERFORHOLD.....	37
1.3.1 Andre husdyrbrug .....	37
1.4 OPLYSNINGER OM HUSDYRBRUGET .....	38
1.4.1 Indretning og ændring af stalde og anlæg .....	38
1.4.2 Situationsplan.....	39
1.4.3 Overblik over produktionsarealet.....	39
1.4.4 Indretning af husdyrgødningslagre .....	41
1.4.5 Overblik over husdyrgødningslagre.....	43
1.5 LOKALISERING OG BELIGGENHED .....	44
1.5.1 Afstandskrav .....	46
1.6 FORANSTALTNINGER TIL BEGRÆNSNING AF DET ANSØGTES VIRKING PÅ MILJØET .....	47
1.6.1 Ammoniakemission.....	47
1.6.2 Ammoniakdeposition til naturområder.....	47
1.6.3 Bilag IV-arter .....	50
1.6.4 Lugtemission og lugtgeneafstande.....	52
1.7 ØVRIGE EMISSIONER OG GENE BEGRÆSENDE FORANSTALTNINGER .....	54
1.7.1 Støj .....	54
1.7.2 Rystelser og vibrationer.....	54
1.7.3 Lys i staldene og udendørslys .....	54
1.7.4 Fluere og skadedyr.....	54
1.7.5 Støv fra stalde og foder .....	55
1.7.6 Rengøring .....	55
1.7.7 Transporter til og fra ejendommen .....	56
1.7.8 Spildevand og vandforbrug .....	59
1.7.9 Energiforbrug .....	59
1.7.10 Opbevaring og håndtering af husdyrgødning .....	60
1.7.11 Olie, kemikalier og affald .....	60
1.8 EGENKONTROL OG DOKUMENTATION .....	61
1.8.1 Dokumentation: .....	61
1.9 BAT AMMONIAK.....	62
1.9.1 BAT for daglig drift .....	62
1.9.2 Teknologier og til- og fravalg af teknologi .....	62
1.9.3 Vejledende BAT-emissionsniveau for ammoniak.....	63
1.9.4 BAT fodring .....	63
1.9.5 BAT opbevaring af husdyrgødning .....	63
1.9.6 BAT udbringning af husdyrgødning .....	64
1.10 FOREBYGGELSE AF UHELD .....	65
1.10.1 Management.....	65
1.10.2 Beredskabsplan.....	65
1.10.3 Redegørelse for uheld.....	65
1.10.4 Uheld med gylle .....	65
1.10.5 Døde dyr.....	66
1.10.6 Strømsvigt .....	66
1.10.7 Brand .....	66
1.11 HUSDYRBRUGETS ALTERNATIVER OG OPHØR.....	67
1.11.1 Alternative løsninger og 0-alternativ .....	67
1.11.2 Husdyrbrugets ophør.....	67
1.12 GENERELLE VIRKNINGER .....	68
1.12.1 Grænseoverskridende virkninger på miljøet.....	68
1.12.2 Befolkningen og menneskers sundhed .....	68
1.12.3 Biologisk mangfoldighed i forhold til kategori 1- og 2-natur samt bilag IV-arter.....	68
1.12.4 Materielle goder, kulturarv og landskabet .....	68

## 1.1 Oplysninger m.v. til miljøkonsekvensrapport

Nedenstående er uddrag fra Bekendtgørelse om godkendelse og tilladelse m.v. af husdyrbrug, bilag 1 pkt D:

*Miljøkonsekvensrapporten skal udover eller med udgangspunkt i oplysningerne i pkt. B mindst omfatte følgende oplysninger:*

- ❖ *En beskrivelse af det ansøgte med oplysninger om:*
  - *det ansøgtes placering, udformning, dimensioner og andre relevante særkender,*
  - *det ansøgtes forventede væsentlige og eventuelle kumulative indvirkninger på miljøet,*
  - *det ansøgtes særkender eller de foranstaltninger, der påtænkes truffet for at undgå, forebygge eller begrænse og om muligt neutralisere forventede væsentlige skadelige indvirkninger på miljøet,*
  - *den eller de rimelige alternative løsninger, som ansøger har undersøgt, og som relevante for det ansøgte og dets særlige karakteristika, og hovedårsagerne til den eller de valgte løsninger under hensyn til det ansøgtes indvirkninger på miljøet.*
- ❖ *Et samlet, ikke-teknisk resumé af oplysningerne, hvis det ansøgte vedrører et IE-husdyrbrug.*
- ❖ *Oplysning om den kompetente ekspert, der har udarbejdet miljøkonsekvensrapporten*

Det er ansøgers vurdering, at denne rapport indeholder alle oplysninger, som bør indeholdes i en miljøkonsekvensrapport.

For yderligere oplysninger henvises desuden til nuværende § 12 miljøgodkendelse.

## 1.2 Kort beskrivelse af tidligere godkendelser og nuværende ansøgning

Den nuværende husdyrproduktion er fastlagt i følgende miljøgodkendelse:

- ❖ § 12 miljøgodkendelse fra 2010 og tillæg fra 2016 til husdyrbruget inkl byggeri, svarende til et husdyrbrug på 360 køer, 100 småkalve (0-6 mdr), 280 kvier/stude (6--25 mdr) og 200 tyrekalve (40-60 kg).

Der ansøges om ændring af nuværende miljøgodkendelse med antal dyr til en ny miljøgodkendelse af produktionsarealet, for opnåelse af fleksibilitet på ejendommen.

I forbindelse hermed bliver der lavet mindre ændringer af husdyrholdet og bygget en gyllebeholder i åbent land samt en plads til småkalve og en ensilageplads på ejendommen.

Der ansøges om en miljøtilladelse efter husdyrbrugslovens §16 a, da den samlede ammoniakemission er > 3.500 kg årligt.

### Bemærkninger til beregningerne i [www.husdyrgodkendelse.dk](http://www.husdyrgodkendelse.dk)

- ❖ "Ansøgt drift" er den ansøgte fortsættelse af husdyrbruget
- ❖ "Nudrift" er driften, som blev meddelt godkendelse til i 2016 og som er blevet etableret.
- ❖ "8 års drift" er før miljøgodkendelsen fra 2016

De indsatte luftfoto m.v. kommer fra [www.husdyrgodkendelse.dk](http://www.husdyrgodkendelse.dk) eller [www.miljoportalen.dk](http://www.miljoportalen.dk).

### **Økologisk husdyrbrug:**

Husdyrbruget drives økologisk nu og forventeligt fremover. Da det i nærværende beregninger er uden konsekvenser om husdyrbruget er økologisk eller konventionelt, ønskes der ikke vilkår hertil, hvorfor beregningerne er udført som havde husdyrbruget været konventionelt. Herudover er der ikke taget højde for afgræsning af dyr, da der ikke ønskes vilkår hertil.

## 1.3 Oplysninger om ansøger og ejerforhold

### Husdyrbruget

Bedrift Cvr	34291616
Husdyrbrugets navn	Østergård
Beliggingsadresse	Lundsmarkvej 41
Postnummer	6760
By	Ribe

### Ansøger

Ansøgers navn	Casper Worm
Ansøgers adresse	Lundsmarkvej 41
Ansøgers postnummer	6760
Ansøgers by	Ribe
Ansøgers telefon	22223885
Ansøgers e-mail	casperworm@hotmail.com

### Konsulent

Konsulent Cvr	39601966
Konsulent virksomhedsnavn	Gråkjær Landbrug A/S
Konsulentnavn	Hanne Hoffmann
Konsulentadresse	Fabersvej 15
Konsulentpostnummer	7500
Konsulentby	Holstebro
Konsulenttelefon	25196323
Konsulent-e-mail	hachr@graakjaer.dk

### Ejendom

Ejendomsnummer	5610314610
CHR numre	50115

### Matrikler på ejendomsnummer

Matrikel: 1129 - Hviding Ejerlav, Hviding
Matrikel: 1130 - Hviding Ejerlav, Hviding
Matrikel: 1131 - Hviding Ejerlav, Hviding
Matrikel: 1235 - Hviding Ejerlav, Hviding
Matrikel: 1236 - Hviding Ejerlav, Hviding
Matrikel: 33 - Hviding Ejerlav, Hviding
Matrikel: 735b - Hviding Ejerlav, Hviding

### 1.3.1 Andre husdyrbrug

Husdyrbruget er ikke teknisk, forurenings- eller driftsmæssigt forbundet med andre husdyrbrug.

## 1.4 Oplysninger om husdyrbruget

### 1.4.1 Indretning og ændring af stalde og anlæg

---

Herunder beskrives de ændringer der foretages på ejendommens husdyranlæg

- ❖ Bygning 2 Ungdyrs- dybstrøelse er i nudriften godkendt med et areal til dybstrøelse og et areal med sengebåse. I ansøgt drift er der udelukkende dybstrøelse i dette staldafsnit.
- ❖ Der opføres et nyt støbt areal til placering af flytbare kalvehytter nord for tilbygning til ungdyrstald til køer og kvier. På arealer bliver der placeret halvtag med en højde på ca 3 meter til småkalve med et produktionsareal på 360 m<sup>2</sup>. Halvtaget kommer enten til at bestå af præfabrikerede hytter eller af en lignende bygning i neutrale farver. Det er ikke endeligt projekteret.

Området til småkalve bliver placeret bag eksisterende bygninger og vil kun være synligt fra østsiden gennemlæhegnet. Byggeriet bliver opført i neutrale farver og passet ind til det eksisterende anlæg.

Kalvepladsen indgår i ansøgt drift

- ❖ Der etableres én ny ensilageplads på 50 x 30 nord for den eksisterende plads. Ensilagepladsen bliver etableret med tresider af ca 2.5 meters højde. Afløb etableres efter gældende regler.
- ❖ Der opføres en ny gyllebeholder på åben mark vest for anlægget. Gyllebeholderen placeres ved udspretningsarealerne for, at mindske transporten på vej i forbindelse med udbringning af gylle på markerne.
- ❖ På sigt vil der udelukkende være malkekører og kalve på ejendommen, og der ændres ikke på staldsystemerne i de eksisterende stalde.

Ungdyrene bliver placeret på Hessellundvej 8, 6760 Ribe, som er en lejet ejendom. Som dokumentation for produktionsarealerne vil tegninger over staldene blive vedhæftet ansøgningen.



## 1.4.2 Situationsplan



## 1.4.3 Overblik over produktionsarealet

Stalde og produktioner						
Staldnavn	Staldstørrelse (m <sup>2</sup> )	Ventilation	Kildehøjde	Produktion	Antal måneder udegående	Produktionsareal (m <sup>2</sup> )
Ansøgt drift						
Byg. 1 - Kostald	2144	Blandet ventilation	6 m	(#217118) Malkekøer, kvier og stude. Sengestald med spalter (kanal, bagskyl eller ringkanal)	0	1840
Byg. 1a - Tilbygning 2010	463	Blandet ventilation	6 m	(#217120) Malkekøer, kvier og stude. Dybstrøelse	0	320
Byg. 2 Ungdyrs - dybs	327	Blandet ventilation	6 m	(#217123) Malkekøer, kvier og stude. Dybstrøelse (#217122) Kalve, (under 6 mdr.). Dybstrøelse	0 0	184 70
Byg. 3 - Kalvehytter	124	Blandet ventilation	3 m	(#217128) Kalve, (under 6 mdr.). Dybstrøelse	0	116
Småkalve i hytter (2015-2016)	225	Blandet ventilation	3 m	(#217130) Kalve, (under 6 mdr.). Dybstrøelse	0	120
Tilbygning til ungdyrstald til køer og kvier (2017)	2199	Blandet ventilation	6 m	(#217133) Malkekøer, kvier og stude. Fast drænet gulv med skraber og ajeleafløb	0	1801
Dybstrøelsesafsnit køer (2017)	104	Blandet ventilation	6 m	(#217136) Malkekøer, kvier og stude. Dybstrøelse	0	104
Byg. 2. Ungdyrstald - gyllesystem	995	Blandet ventilation	6 m	(#217138) Malkekøer, kvier og stude. Sengestald med spalter (kanal, bagskyl eller ringkanal)	0	842
Ny småkalve halvtag	640	Blandet ventilation	3 m	(#318622) Kalve, (under 6 mdr.). Dybstrøelse	0	360
<b>Sum</b>						<b>5757</b>

Nudrift						
Byg. 1 - Kostald	2144	Blandet ventilation	6 m	(#217119) Malkekøer, kvier og stude. Sengestald med spalter (kanal, bagskyl eller ringkanal)	2	1700
Byg. 1a - Tilbygning 2010	463	Blandet ventilation	6 m	(#217121) Malkekøer, kvier og stude. Dybstrøelse	2	320
Byg. 2 Ungdyrs - dybs	327	Blandet ventilation	6 m	(#217125) Malkekøer, kvier og stude. Sengestald med spalter (kanal, bagskyl eller ringkanal) (#217124) Kalve, (under 6 mdr.). Dybstrøelse	0 3	184 70
Byg. 3 - Kalvehytter	124	Blandet ventilation	3 m	(#217129) Kalve, (under 6 mdr.). Dybstrøelse	0	116
Småkalve i hytter(2015-2016)	225	Blandet ventilation	3 m	(#217131) Kalve, (under 6 mdr.). Dybstrøelse	0	120
Tilbygning til ungdyrstald til køer og kvier(2017)	2199	Blandet ventilation	6 m	(#217135) Malkekøer, kvier og stude. Fast drænet gulv med skraber og ajeleaføb	0	1613
Dybstrøelsesafsnit køer(2017)	104	Blandet ventilation	6 m	(#217137) Malkekøer, kvier og stude. Dybstrøelse	0	104
Byg 2. Ungdyrstald - gyllesystem	995	Blandet ventilation	6 m	(#217139) Malkekøer, kvier og stude. Sengestald med spalter (kanal, bagskyl eller ringkanal)	6	714
<b>Sum</b>						<b>4941</b>
8 års drift						
Byg. 1 - Kostald	2144	Blandet ventilation	6 m	(#338142) Malkekøer, kvier og stude. Sengestald med spalter (kanal, bagskyl eller ringkanal)	2	1700
Byg. 1a - Tilbygning 2010	463	Blandet ventilation	6 m	(#318569) Malkekøer, kvier og stude. Dybstrøelse	2	320
Byg. 2 Ungdyrs - dybs	327	Blandet ventilation	6 m	(#318568) Malkekøer, kvier og stude. Dybstrøelse (#318567) Kalve, (under 6 mdr.). Dybstrøelse	0 3	184 70
Byg. 3 - Kalvehytter	124	Blandet ventilation	3 m	(#318566) Kalve, (under 6 mdr.). Dybstrøelse	0	116
Byg 2. Ungdyrstald - gyllesystem	995	Blandet ventilation	6 m	(#338144) Malkekøer, kvier og stude. Sengestald med spalter (kanal, bagskyl eller ringkanal)	6	714
Ny småkalve halvtag	640	Blandet ventilation	3 m			
<b>Sum</b>						<b>3104</b>

Produktionsarealer er beregnet ved at gangarealer er trykket fra bruttoarealet. på denne måde er der på ejendommen skabt fleksibilitet til at ændre på eksempelvis placering af nakkeboommen, og påvirkningen af omgivelserne er vurderet ud fra et worst case scenarie.

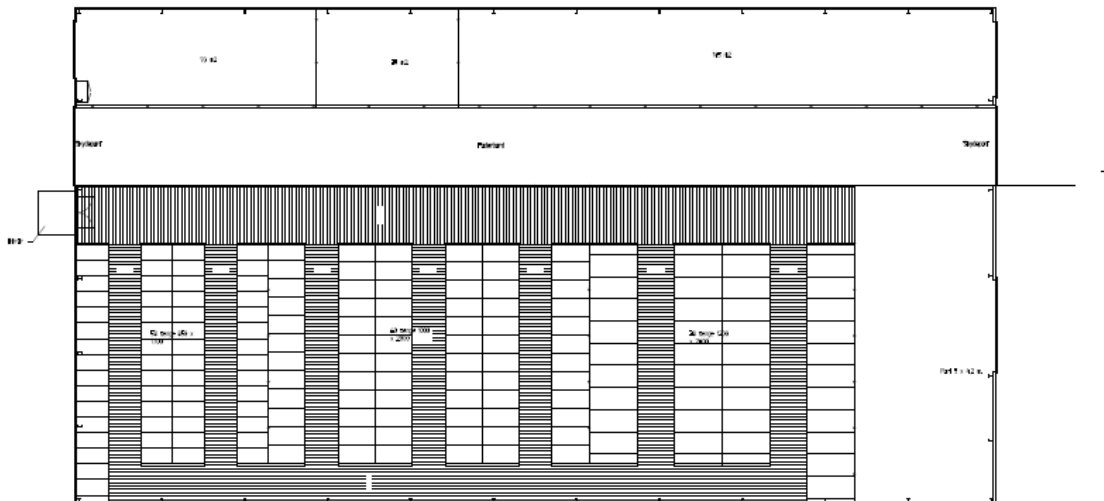
- Små kalve udenfor går i 2 huse 5x6m og 4 huse 3x5m.
- Bokse under halvtag er 36mx 3,20m
- Halvtaget/hytteareal er ikke endeligt projekteret med produktionsarealet kommer ikke til at overskride 360 m<sup>2</sup>
- 

## Bygning 1 og 1a

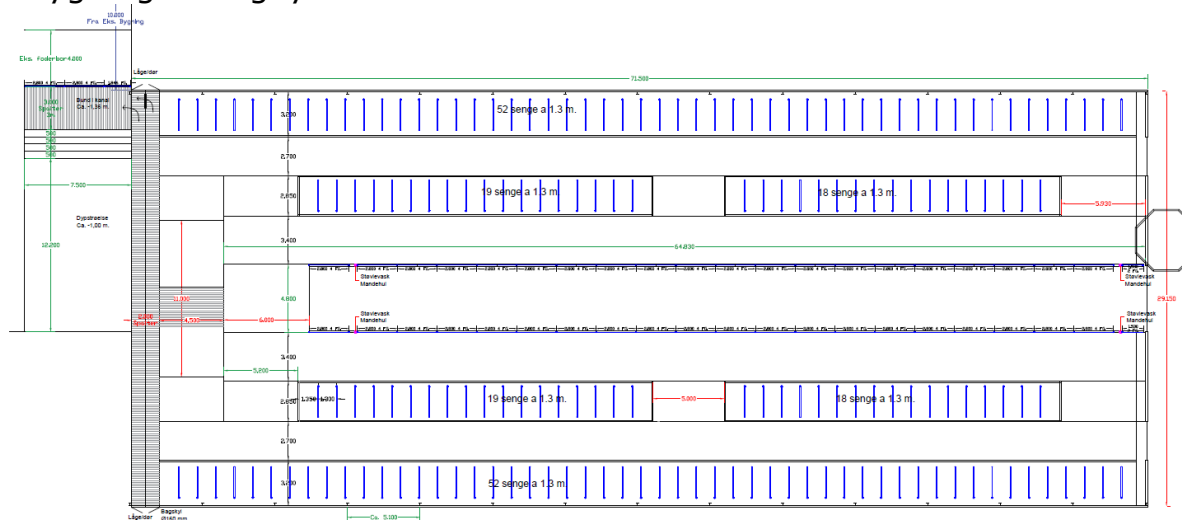


## Bygning 2





## Tilbygning til ungdyrstald



Tegningerne er vedhæftet ansøgningen

### 1.4.4 Indretning af husdyrgødningslagre

- ❖ De to eksisterende gyllebeholdere på  $4.300 \text{ m}^3$  og  $1.530 \text{ m}^3$  samt møddingspladsen på  $143 \text{ m}^2$  fortsætter uændret.

Gyllebeholderne og møddingspladsen indgår i ansøgt drift, nudrift og 8 årsdrift.

- ❖ Den nye gyllebeholder på  $6.160 \text{ m}^3$  skal etableres i marken.

Gyllebeholderen ønskes etableret så gylle til markerne vest for gården på Lundsmarkvej 41 kan udbringes fra den nye gyllebeholder. Gyllekørslen på Lundsmarkvej vil derved blive spredt mere ud over året, da gyllen kan flyttes til den nye beholder om vinteren. Ved udbringningen af gyllen, på de nærliggende arealer, bliver der kortere transport og der sker bl.a. ikke transport på Lundsmarkvej i sæson for gylleudbringning.

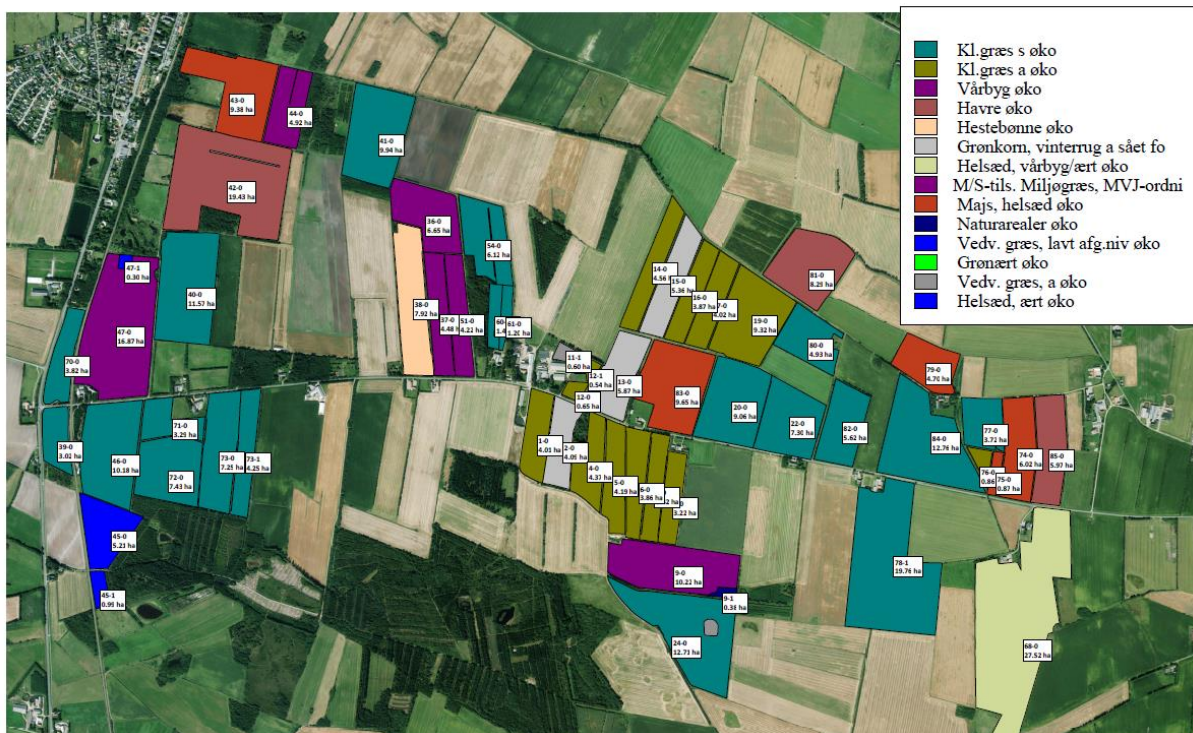


Samlet medfører flytningen af gyllebeholderen til mark 40-0, at der både ved flytning af gyllen om vinteren og ved udbringning på markerne i foråret og sommeren sker en mere effektiv transport der minimerer ressourceforbruget af bl.a. brændstof og mandskab og som samtidig minimere evt gener i trafikken.

Beholderen får en kapacitet på 6.160 m<sup>3</sup> og en diameter på ca 40 m. siderne bliver 5 m, hvoraf 2-3 meter vil være over jorden. Beholderen opbygges i grå beton elementer og der sættes en gå teltduk i PVC på beholderen. Den samlede højde på beholderen og telttoppen bliver 9-10 meter.

For optimal indpasning i landskabet etableres der et 3 rækket læhegn vest og syd for gyllebeholderen. Se situationsplan i bilag 1.

Markkort og markplan over bedriftens udbringningsareal med udpegnig af gyllebeholder på mark 40-0 er indsat som bilag 2. Af disse bilag fremgår det, at der er ca 110 ha i området ved gyllebeholderen. Ved udbringning af 45-50 m<sup>3</sup> pr ha giver det et behov for opbevaring på ca 4.950-5.500 m<sup>3</sup> pr år.



Andre placeringer af gyllebeholderen har været vurderet, men disse er opgivet pga afstanden fra vejen. Det vurderes, at det er den mest optimale placering af gyllebeholderen, der ansøges om, da der er god afstand til nabobeboelser, gode tilkørselsforhold og god indpasning i landskabet.

Gyllebeholderen indgår i ansøgt drift.

### 1.4.5 Overblik over husdyrgødningslagre

Opbevaringslagre					
Navn	Lagertype	Yderligere oplysninger	Bedste tilgængelige opbevaringsteknik	Dimension	Areal (m <sup>2</sup> )
<b>Ansøgt drift</b>					
Byg. 8 - Gyllebeholder, 4300 m <sup>3</sup>	Flydende				875
Byg. 9 - Møddingsplads	Fast				143
Eks gyllebeholder 1.100 m <sup>3</sup>	Flydende				379
Ny beholder i marken	Flydende				1197
<b>Nudrift</b>					
Byg. 8 - Gyllebeholder, 4300 m <sup>3</sup>	Flydende				875
Byg. 9 - Møddingsplads	Fast				143
Eks gyllebeholder 1.100 m <sup>3</sup>	Flydende				379
<b>8 års drift</b>					
Byg. 8 - Gyllebeholder, 4300 m <sup>3</sup>	Flydende				875
Byg. 9 - Møddingsplads	Fast				143
Eks gyllebeholder 1.100 m <sup>3</sup>	Flydende				379

## 1.5 Lokalisering og beliggenhed

Husdyrbruget er placeret i landzone i område med spredt bebyggelse og spredt beplantning.

Der er ca 238 m til nærmeste nabobeboelse uden landbrugspligt, Lundsmarkvej 37. Samlet bebyggelse er i udkanten af Hvidning ved Ribevej 61 ca 2,1 km fra ejendommen, mens nærmeste Byzone, Hviding, er beliggende ca. 2,2 km vest for ejendommen.

I den seneste afgørelse har kommunen beskrevet følgende om landskabet:

### **Topografi**

*Det ansøgte er beliggende i kote 12,5 på den vestlige del af Toftlund Bakkeø. Gården er beliggende på overgangen mellem et bakket terræn mod SV og et fladere terræn NØ herfor. Det bakkede terræn er formodentligt en gammel indlandsklit. Nærmest gården er et terrænspring øst for den eksisterende bygningsmasse. Terrænspringet er på ca. 1,5 meter.*

*For at undgå bratte terrænspring bør terrænet udlignes med et anlæg på mindst 1:3.*

### **Bevoksning**

*Bevoksningen i området består af tætte NV orienterede læhegn og en del småskove. Ejendommen selv er omkranset af beplantning foruden nogle større brud mod NV og SV. Indsigten til gårdanlægget er størst fra Lundsmarkvej og fra NV.*

### **Bebyggelse**

*Bebyggelsen i området er knyttet til vejene, er meget spredt og overvejende af mindre omfang. Naboejendommen ligger så tæt på, at det indtryksmæssigt opfattes som én bebyggelse. Udbygningen vurderes ikke at ændre strukturen af bebyggelsen i området.*

*Infrastruktur/tekniske anlæg*

*Nærmeste vej er Lundsmarkvej hvorfra der er indsigt til det ansøgte på en kortere strækning.*

*Umiddelbart nord for ejendommen forløbet et højspændingstracé.*

### **Kulturforhold**

*Der er ingen væsentlige kulturforhold i umiddelbar nærhed af det ansøgte.*

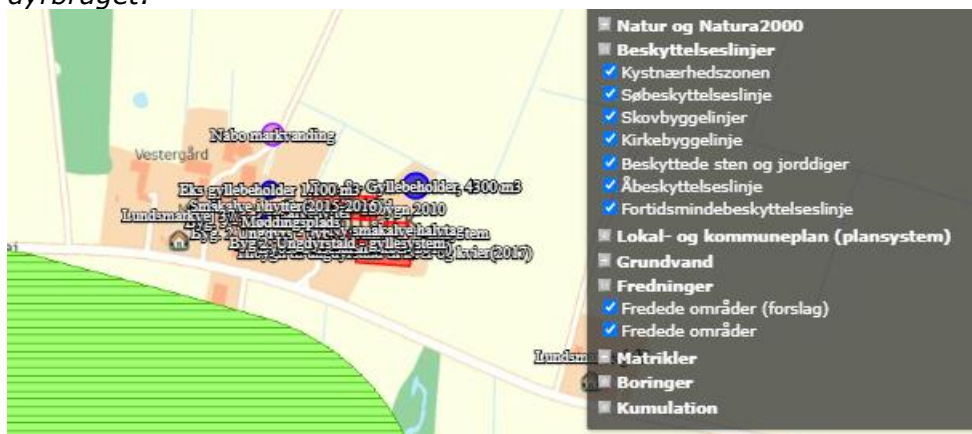
### **Sårbarhed**

*Landskabet er forholdsvis robust over for påvirkninger fra tekniske anlæg og større landbrugsbygger*

*Området til småkalve bliver placeret bag eksisterende bygninger og vil kun være synligt fra østsiden gennemlæhegnet. Byggeriet bliver opført i neutrale farver og passet ind til det eksisterende anlæg.*

*Samlet vurderes det, at ejendommen er velindpasset i landskabet med den nuværende beplantning og materialevalg og at ejendommen med det eksisterende anlæg, samt udvidelsen med den nye gyllebeholder i umiddelbar tilknytning til øvrigt anlæg, ikke har en væsentligt negativ påvirkning af landskabet og nærområdet.*

Kort over fredninger og beskyttelseslinjer fra [www.husdyrgodkendelse.dk](http://www.husdyrgodkendelse.dk) ved husdyrbruget:



Kort over fredninger og beskyttelseslinjer fra [www.husdyrgodkendelse.dk](http://www.husdyrgodkendelse.dk) ved placering af ny gyllebeholder:





### 1.5.1 Afstandskrav

De lovpligtige afstandskrav er overholdt til den nye stald, plansilo og kalveplads samt gyllebeholder, hvorved det vurderes at anlægget ikke vil give væsentlige gener for omgivelserne eller væsentlig risiko for forurening.

Herunder tabel med afstandskravene.

	<b>Afstand fra anlæg- get</b>	<b>Lovkrav (mini- mum)</b>
Ikke-almene vandforsyningsanlæg Målt fra ny ensilageplads	>25 m	25 m
Almene vandforsyningsanlæg	>50 m	50 m
Vandløb/dræn/søer, se bemærkning herunder	<15 m	15 m
Offentlig vej og privat fællesvej	>15 m	15 m
Levnedsvirksomhed	>25 m	25 m
Beboelse på samme ejendom	>15 m	15 m
Skel Der er meddelt dispensation til afstandskravet i 2018.	>30 m	30 m
Nabobeboelse	>50 m	50 m

Grøften under den nye ensilageplads bliver rørlagt, og den bliver derfor ikke berørt af ejendomsstilpasningen.

Alle afstandskrav i forhold til den nye gyllebeholder er overholdt

## 1.6 Foranstaltninger til begrænsning af det ansøgtes virkning på miljøet

### 1.6.1 Ammoniakemission

Den samlede ammoniakemission fra husdyrbruget er 6.569,9 kg N pr år i ansøgt drift.

#### 4.1 Samlet ammoniakemission fra husdyrbruget (stald og lager)

Drifttype:	Ammoniakemission fra staldafsnit (kg NH <sub>3</sub> -N/år)	Ammoniakemission fra lagre (kg NH <sub>3</sub> -N/år)	Ammoniakemission fra husdyrbruget (kg NH <sub>3</sub> -N/år)
Ansøgt drift	5764,6	856,8	6621,4
Nudrift	4617,5	552,9	5170,4
8 års-drift	2787,1	552,9	3340,1

### 1.6.2 Ammoniakdeposition til naturområder

I det følgende er ammoniakdepositionen til omkringliggende naturområder beregnet og beskrevet.

Generelt vurderes det, at da alle afskæringskriterier til kategori 1, 2 og 3 naturområder er overholdt, er der ikke grundlag for at stille yderligere krav om ammoniakreduktion fra ejendommen.

#### Kategori 1 naturområde:

Habitatnatur, ammoniakfølsomme naturtyper samt heder og overdrev i Natura2000 områder. Maksimal totaldeposition er på 0,2, 0,4 eller 0,7 kg N pr ha pr år.

- ❖ Nærmeste Natura2000 områder er en del af Vadehavet med Ribe Å, Tved Å og Varde Å vest for Vardeover 6 km nord for ejendommen. Beregninger viser, at den totale ammoniakdeposition til området er 0,0 kg N pr ha pr år.

#### Kategori 2 naturområde:

Ammoniakfølsomme naturtyper (§7) samt heder >10 ha og overdrev >2,5 ha. Maksimal totaldeposition er på 1,0 kg N pr ha pr år.

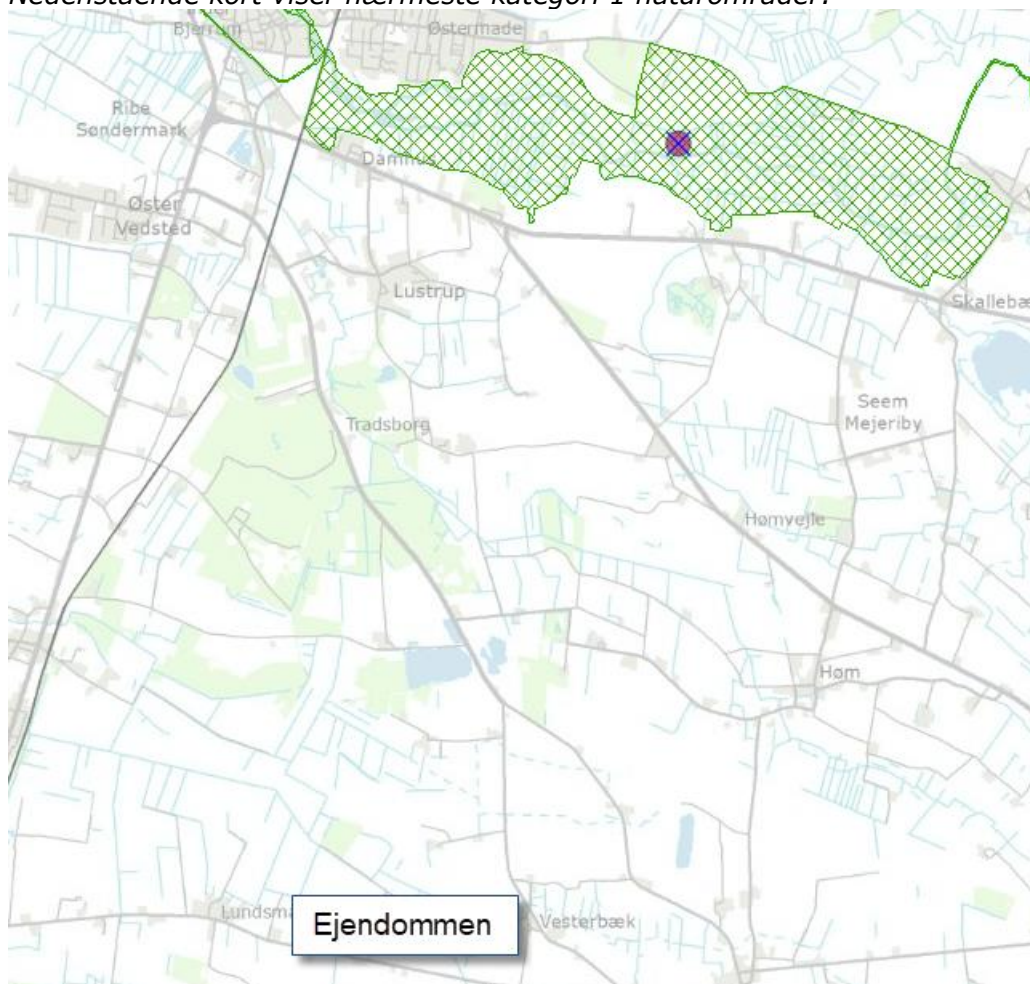
- ❖ Ca 1,5 km sydvest for ejendommen er der et kategori 2 beskyttet hede. Beregninger viser, at den totale ammoniakdeposition til områderne er 0,1 kg N pr ha pr år.

#### Kategori 3 naturområde:

Heder, moser og overdrev (§ 3 natur) som ikke samtidig er omfattet af kategori 1 og 2 naturområder samt ammoniakfølsomme skove. Vejledende merdeposition er på 1,0 kg N pr ha pr år i forhold til 8 årsdriften.

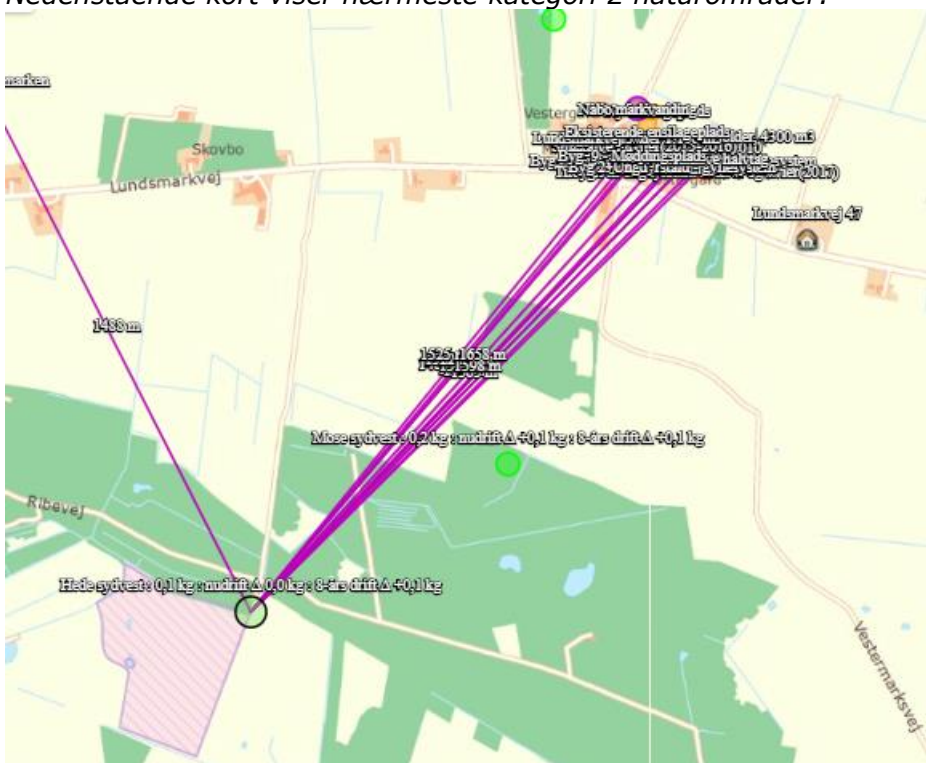
- ❖ Ca 850 m sydvest for ejendommen er der en kategori 3 mose. Merdepositionen hertil er 0,1 kg N pr ha pr år.
- ❖ Ca 580 m nord og ca 850 m nord for ejendommen er der kategori 3 mose. Beregningerne viser en merdeposition på 0,1 kg N pr ha pr år til begge moser.
- ❖ Ca 400 m nordvest for ejendommen er der kategori 3 mose. Beregningerne viser en merdeposition på 0,4 kg N pr ha pr år i forhold til 8 års driften og 0,2 kg N pr ha i forhold til nudriften.

Nedenstående kort viser nærmeste kategori 1 naturområder:

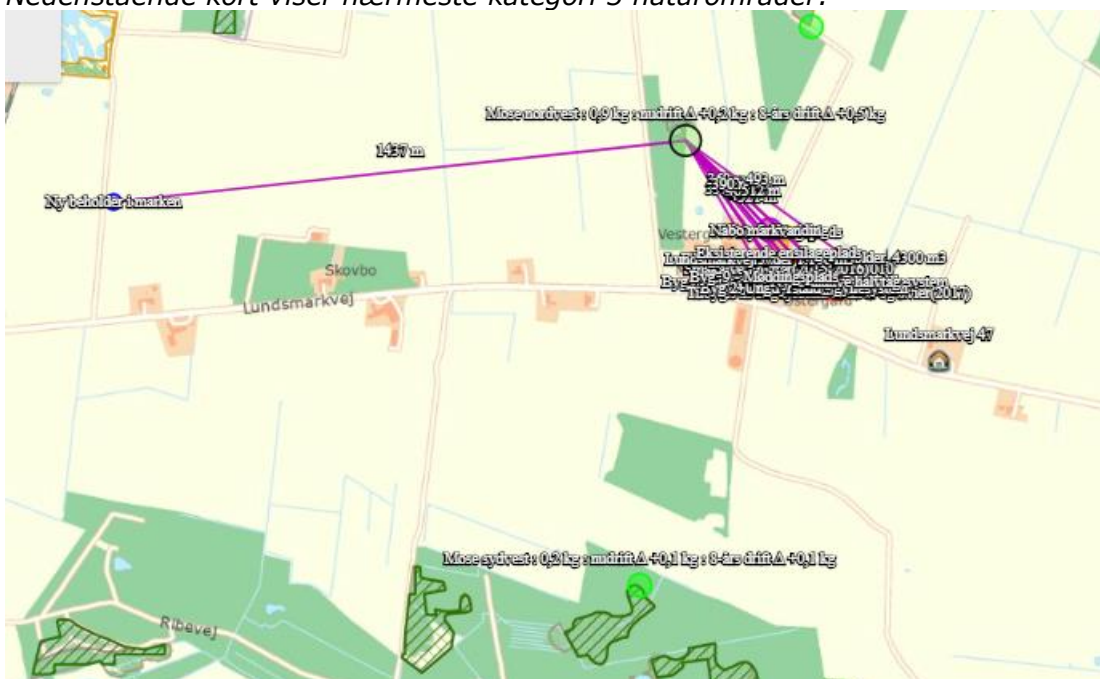




Nedenstående kort viser nærmeste kategori 2 naturområder:



Nedenstående kort viser nærmeste kategori 3 naturområder:



## Tabel med ammoniakdeposition til kategori 1, 2 og 3 naturområder:

### Samlet resultat af ammoniakberegninger

Samlet emission: **6641,0** (kg NH<sub>3</sub>-N/år)

Meremission (8 års-drift): **3685,4** (kg NH<sub>3</sub>-N/år)

Meremission (nudrift): **2002,8** (kg NH<sub>3</sub>-N/år)

### Oversigt af naturpunkter

Navn:	Kategori:	Opretter:	Kumulation:	Ruhed natur:	Merdeposition (kg N/ha/år):		Totaldeposition (kg N/ha/år):
					8-års drift	Nudrift:	
Nord	Kategori 1	Ansøger	0	S	0,0	0,0	0,0
Hede sydvest	Kategori 2	Ansøger	0	S	0,1	0,0	0,1
Mose sydvest	Kategori 3	Ansøger	0	S	0,1	0,1	0,2
Mose nord	Kategori 3	Ansøger	0	S	0,4	0,2	0,7
Mose nordvest	Kategori 3	Ansøger	0	S	0,4	0,3	0,9

### 1.6.3 Bilag IV-arter

På nuværende tidspunkt er der 39 dyrearter i Danmark, der er vurderet som særligt sårbare eller truede, hvorfor de fremgår af EU's Habitatdirektiv bilag IV. Arterne er omfattet af en streng beskyttelse - de må ikke slås ihjel og der er forbud mod forstyrrelse eller ødelæggelse af deres yngle- og rasteområde. Samtidigt er det lodsejerens ansvar at sikre sig, at driftsændringer ikke skader bilag IV-arters yngle- og rasteområder.

Ifølge nedenstående kort fra Danmarks Miljøportal er der ikke registreret bilag 4 arter indenfor en radius af ca 1 km fra husdyrbruget, målt fra centrum af staldanlægget. Dermed vurderes det, at ammoniakemissionen fra husdyrbruget, driften af husdyrbruget og udvidelsen af husdyrbruget ikke vil påvirke bilag IV arter i området.

Kortet nedenfor viser en radius på 2 km og der er der fundet spidssnudet frø, løgfrø og birkemus. Da der er stor afstand fra anlægget til registreringerne vurderes det ikke at arterne påvirkes.

*Kort over bilag IV-arter fra naturdata.dk:*

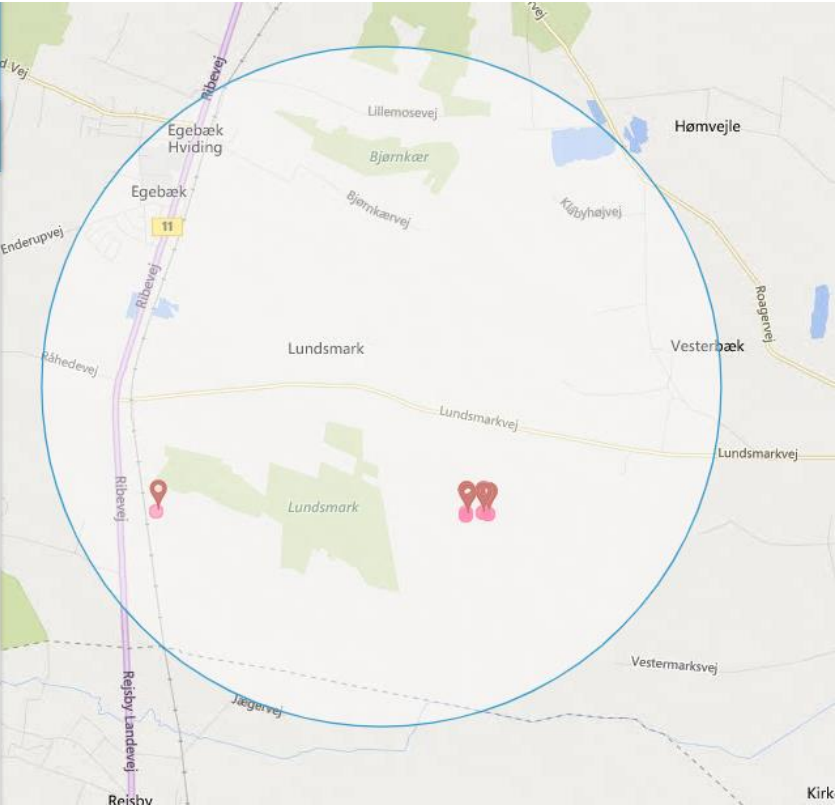
Bilag IV  
 Fredet art  
 Bilag V  
 Invasive arter

SØG

Din søgning gav 3 resultater  
 Marker en eller flere arter for at se dem på kortet

Registreringer - skjul alle

- birkemus | *Sicista betulina*
- spidssnudet frø | *Rana arvalis*
- løgfrø | *Pelobates fuscus*



## 1.6.4 Lugtemission og lugtgeneafstande

Da der i staldene er med naturlig ventilation, bliver luften opblandet og fortyndet inden den falder ned omkring stalden, hvorved lugten formindskes.

Herudover vil stalde og foderopbevaring blive rengjort hyppigt, så der ikke opstår uhygiejniske forhold, og så lugtgenerne mindskes.

De fleste gener i forhold til lugt opstår i forbindelse med pumpning af gylle.

Der afhentes gylle til biogas en dag om ugen.

Møg fra møddingspladsen afhentes hver 3-4 uge af biogasanlæggets lastbiler.

Da ejendommen er beliggende frit og overholder lugtgeneafstandene, er der som udgangspunkt ikke grundlag for at antage, at der er behov for særlige tiltag til begrænsning af lugt fra ejendomme.





I lugtberegningerne er der ikke indregnet en kumulation med andre husdyrbrug indenfor 100 m af nabobeboelse og 300 m indenfor samlet bebyggelse og byzone.

Af nedenstående tabel fremgår det at lugtgeneafstandene til nærmeste enkelt bolig uden landbrugspligt, samlet bebyggelse og byzone er overholdt med en god margin og det vurderes at omkringboende ikke vil blive væsentlig generet af lugtgener fra ejendommen.

Tabel med lugtgeneafstandene:

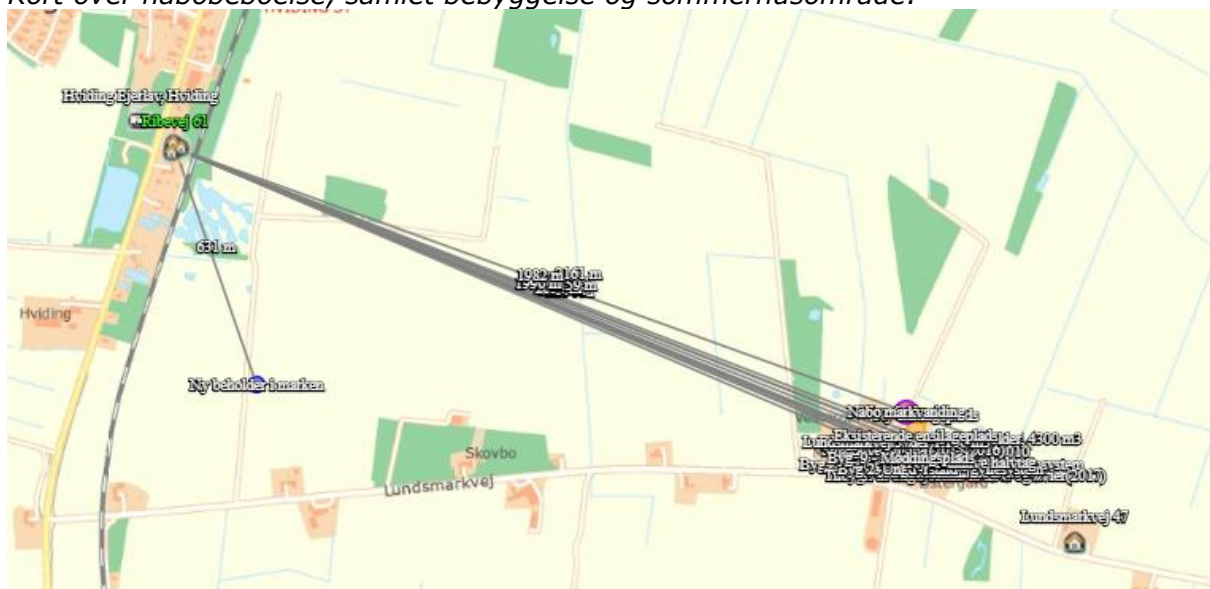
### 6. Nabopåvirkning

#### 6.1 Samlet resultat af lugtberegning

Bebyggelse	Kumulation	Model	Ukorrigeret geneafstand	Korrigeret geneafstand	Vægtet gennemsnits- afstand	Genekriterie overholdt
Lundsmarkvej 37 	0	FMK	133,6	133,6	238,9	Ja
Lundsmarkvej 47 	0	FMK	133,6	133,6	373,3	Ja
Ribevej 61 	0	NY	457,3	457,3	2108,7	Ja
Hviding Ejerlav, Hviding 	0	NY	649,7	649,7	2213,9	Ja

Konsekvenszone: 569 m

Kort over nabobeboelse, samlet bebyggelse og sommerhusområde:



## 1.7 Øvrige emissioner og genebegrænsende foranstaltninger

### 1.7.1 Støj

---

I det omfang det er muligt, vil alle støjende aktiviteter blive lagt indenfor normal arbejdstid. Dog kan der forekomme afvigelser i forbindelse med markarbejde og afhentning af dyr og mælk.

Alle generelle krav vedr. støj vil blive overholdt. Sammenholdt med ejendommens placering vurderes det ikke at være nødvendig med specielle tiltag for at sikre omkringboende mod støjgener.

#### **Støj fra transport og foderproduktion**

Støj fra transport vil primært komme fra lastbiler og traktor med levering af foder og afhentning af mælk og husdyrgødning.

Foder blandes hver dag fra kl 7-11.

Transporterne vil primært foregå inden for normal arbejdstid 06-18.

Der afhentes gylle til biogas en dag om ugen.

Møg fra møddingspladsen afhentes hver 3-4 uge af biogasanlæggets lastbiler.

Majs køres i stak 1 gang om året, og det varer ca. 2 dage med kørsel fra ca. 7 til 22.

Græs snittes og køres i stak ca 5 gange om året af 1 dags varighed.

Alle grænser for tilladelig støj vil blive overholdt, og der vil kun i meget få tilfælde opstå støjgene fra transporterne udover de angivne tidspunkter.

### 1.7.2 Rystelser og vibrationer

---

Husdyrbruget drives med almindelige godkendte landbrugsmaskiner. Ingen af disse maskiner medfører rystelser eller vibrationer der er til gene udenfor ejendommens arealer.

### 1.7.3 Lys i staldene og udendørslys

---

#### **Lys i staldene**

Lyset i staldene vil være tændt efter behov. Der vil være lys i staldene ca. 12 timer i døgnet i vinterhalvåret og ca. 8 timer i døgnet i sommerhalvåret. Herudover er der vågelys i staldene, så dyrene kan orientere sig.

Lyset i staldene er slukket om natten og det vurderes, at vågelyset ikke vil være til gene for omkringboende eller trafikanter i området.

#### **Udendørslys**

Udendørslamper er styret af sensor og dermed tændt efter behov. Som udgangspunkt vil der ikke være belysning udenfor bygningerne om natten.

Da der ikke er belysning udenfor bygningerne om natten vurderes det, at omkringboende ikke vil blive generet heraf.

### 1.7.4 Fluer og skadedyr

---

#### **Tiltag for minimering af fluer og skadedyr**

Der holdes generelt en god hygiejne i staldene og ved foderopbevaringen, så tiltrækningen af rotter og mus samt mulighederne for udklækning af fluelarver minimeres.

#### **Fluebekæmpelse**

Fluebekæmpelse i stalden sker i overensstemmelse med retningslinjerne fra Aarhus Universitet.

#### **Skadedyrsbekæmpelse**

Rottebekæmpelse sker i overensstemmelse med retningslinjerne fra Aarhus Universitet.

### 1.7.5 Støv fra stalde og foder

---

#### **Støv fra foderhåndtering**

Der er mindre støvgener ved daglig håndtering af foder og halm, men det vurderes ikke at have en negativ indvirkning på naboerne pga. den lave støvmængde og afstanden til naboer.

#### **Støvgener ved høst**

Der vil være mindre støvgener ved høst og ilægning af foder i lager, men det vurderes ikke at have en negativ indvirkning på naboerne pga. afstanden til naboerne, og den forholdsvis korte periode som arbejdet foregår i.

#### **Støv fra husdyr**

Der vil være støv fra dyrene, dog ikke i et omfang der opleves udenfor staldene. Støvet minimeres som følge af omhyggeligt management.

### 1.7.6 Rengøring

---

Efter hver malkning afvaskes malkeanlægget og arealerne omkring. Ca. 3-4 gange årligt vaskes malkecenteret fuldstændigt.

Der er daglig oprydning i stalde og foderopbevaring. Foderbordet fejes hver dag, og gangene fejes efter behov et par gange pr uge.

En gang årligt vaskes staldafsnittene med dybstrøelse for forebyggelse af fluegener. Vand fra rengøring af malkeanlægget og staldanlægget ledes til gyllesystem, hvorfor det vurderes, at der ikke er risiko for forurening af jord, grundvand og overfladevand.

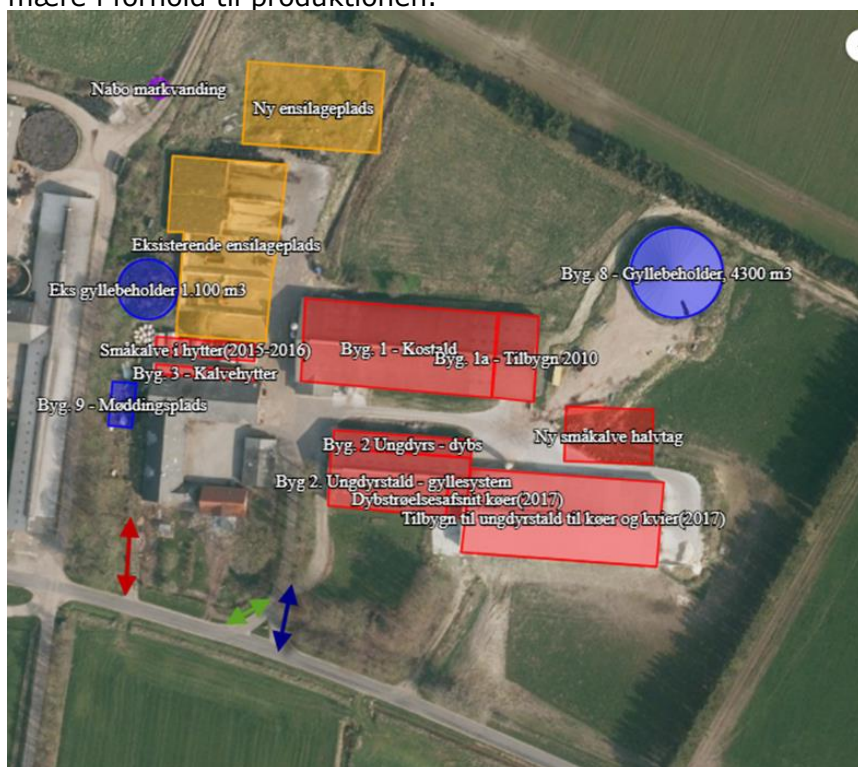


### 1.7.7 Transporter til og fra ejendommen

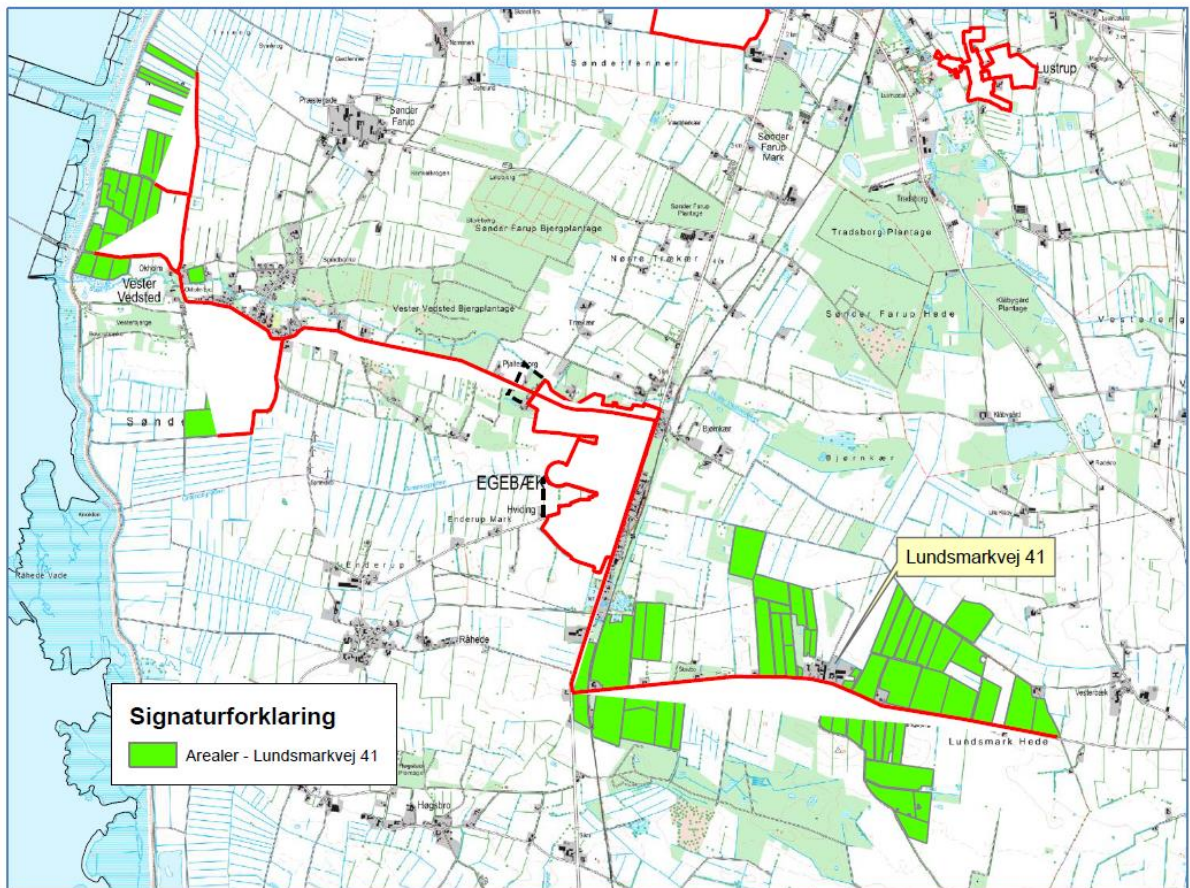
Der kommer transporter til og fra ejendommen med dyr, mælk, foder, husdyrgødning m.v. Transporterne med husdyrgødning er sæsonbetinget, mens afhentningen af mælk sker hver dag. Transporterne foregår primært med traktor eller lastbil og herudover vil der være kørsel med personbiler/varevogne af f.eks. dyrlæge, elektriker, serviceaftaler m.v.

Da en del af trafikken er begrænset til enkelte af årets dage, da hovedparten af transporterne sker indenfor almindelig arbejdstid og da transporterne sker ved hensynsfuld kørsel, vurderes det, at transporter ikke vil give anledning til væsentlige gener for omkringboende.

Til og fra kørselsforholdene ses af nedenstående kort. Den blå indkørsel er den primære i forhold til produktionen.



Kort over transportveje til ejendommen:



Fra ejendommen bliver der følgende anslåede transporter med traktor og lastbiler. Ud over nedenstående er der personbilkørsel af medarbejder, dyrlæge og lignende. Der sker ingen ændringer i antallet af transporter i forbindelse med nærværende miljøansøgning.

*Tabel over transporterne til og fra ejendommen:*

<b>Transporttype</b>	<b>Ansøgt</b>
Afhentning og levering af dyr	70
Afhentning af mælk	365
Indlevering af foder / korn	24
Transport af grovfoder og halm	500
Dieselolie	12
Udbringning af flydende husdyrgødning	450
Udbringning af fast husdyrgødning	35
Døde dyr	12
Renovation	30
Andet/diverse	20
<b>I alt</b>	<b>1.518</b>

### 1.7.8 Spildevand og vandforbrug

Spildevand fra husdyrproduktionen udgøres primært af vand fra rengøring af stalde og malkeanlæg samt fra drikkevandsspild. Spildevandet ledes til gyllebeholder.

Vand anvendes primært til drikkevand samt rengøring af stalde og malkeanlæg. I ansøgt drift anslås det at forbruget bliver ca 20.-25.000 m<sup>3</sup> vand. Vandet leveres fra Hviding og Egebæk Vandværk.

Der er opsat flydere i vandkarrene, der sikrer at vandkarrene ikke flyder over.

Vandet fra mælkekølingen genbruges til drikkevand til køerne, hvorved vandforbruget minimeres.

Vandet fra rengøring af malkeanlægget genbruges til vask af malkestalden, hvorved vandforbruget minimeres.

Ejendommens drikkevandsinstallationer rengøres og efterses jævnligt med henblik på at undgå spild. Evt lækager identificeres og repareres hurtigst muligt.

Vandforbruget registreres, så der kan reageres på unormalt vandforbrug.

Af nedenstående fremgår afledning af spildevand fra ejendommen.

Type	Anslået m <sup>3</sup>	Afledes til
Sanitært spildevand fra stuehuset	200	Septiktank Nedsivningsanlæg
Sanitært spildevand fra medarbejderfaciliteter i staldanlægget	100	Septiktank og Nedsivningsanlæg
Vand fra plansiloer, ca 6.000 m <sup>2</sup>	4.650	Udsprinkles
Regnvand fra møddingspladsen, ca 100 m <sup>2</sup>	70	Gyllebeholder
Tagvand fra stalde	6.840	Dræn og herfra videre til vandløb nord for ejendommen. Vadehavet er slutrecipient.
Tagvand fra nye bygninger og stalden fra 2017	1.800	Ledes via tagrender til mark hvor det nedsives på græsarealet.

Vand fra rengøring af malkeanlægget og staldanlægget ledes til gyllesystem, hvorfor det vurderes, at der ikke er risiko for forurening af jord, grundvand og overfladevand.

Vand fra siloer ledes via afløb til den lille gyllebeholder hvorfra det udsprinkles eller køres ud på markerne.

Møddingspladsen er etableret med tæt bund. Evt møddingsaft og regnvand fra møddingspladsen ledes til gyllesystem, hvorfor det vurderes, at der ikke er risiko for forurening af jord, grundvand og overfladevand.

### 1.7.9 Energiforbrug

Energi anvendes primært til lys, malkeanlæg og skraberanlæg. I ansøgt drift anslås det, at forbruget bliver 350.-450.000 kWh.

Ved løbende renovering og reparation vil der være fokus på at vælge løsninger der minimerer energiforbruget f.eks. energibesparende lyskilder m.v.

Staldene er med naturlig ventilation, og der er derfor ikke energiforbrug til dette.

Der anvendes for så vidt muligt lavenergibelysning i stalden. Belysningen rengøres jævnligt, så lysstyrken er optimal.

Udendørslyset er kun tændt efter behov.

Lyset i staldene vil være tændt efter behov. Der vil være lys i staldene ca. 12 timer i døgnet i vinterhalvåret og ca. 8 timer i døgnet i sommerhalvåret. Tidsrummet vil



kunne variere mellem 05-01. Herudover er der vågelys i staldene, så dyrene kan orientere sig.

Logistikken i forbindelse med afhentning af foder er indrettet, så afstanden giver færrest mulige driftstimer, hvilket minimerer energiforbruget.

På baggrund af de energireducerende tiltag der anvendes på ejendommen og den fokus der er på besparelse af energi, vurderes det, at energiforbruget er på et acceptabelt lavt niveau og at ejendommen kun benytter den energi der er nødvendig for driften af husdyrbruget.

### **1.7.10 Opbevaring og håndtering af husdyrgødning**

---

På ejendommen produceres der kvæggylle og dybstrøelse.

Gyllen opbevares i gyllebeholdere på ejendommene og i andre ejede og lejede gyllebeholdere.

Omrøring, pumpning og generel håndtering af husdyrgødning vil normalt foregå indenfor normal arbejdstid.

Dybstrøelse lagres på møddingspladsen og i markstak efter gældende regler.

Gyllekanaler og dybstrøelsesarealer er etableret med tæt bund. Gylle og evt møddingssaft fra dybstrøelsesarealerne ledes via lukkede gyllerør til gyllesystem, der ligeledes er etableret med tæt bund. Det vurderes, at der ikke er risiko for forurening af jord, grundvand og overfladevand med gødningsstoffer fra husdyrbrugets anlæg.

### **1.7.11 Olie, kemikalier og affald**

---

Døde dyr afhentes af DAKA. De døde dyr opbevares indtil afhentning i kadaverkapsler/under presenning udviklet til formålet.

Brændbart affald i form af papirsække, aftøringspapir og tom rengjort emballage bliver opsamlet i container, hvorfra det bortskaffes via en indsamlingsordning for erhvervsvirksomheder eller bortskaffes til kommunal genbrugsplads.

Jern og metal afhændes til produkthandler, og glas, plastik m.m. bortskaffes via indsamlingsordning for erhvervsvirksomheder eller bortskaffes til kommunal genbrugsplads.

Lysstofrør samles i kasser og bortskaffes til kommunal genbrugsplads.

Batterier bortskaffes til kommunal genbrugsplads.

Klinisk risikoaffald i form af medicinglas og -rester samt kanyler bortskaffes via indsamlingsordning for erhvervsvirksomheder.

Affald fra ejendommens husholdning er tilsluttet kommunal affaldsordning.

Motorolie bortskaffes til mekaniker, der tager spildolie med retur ved olieskift, eller det bortskaffes til kommunal genbrugsplads. Motorolie opbevares i tromler på betongulv i værkstedet.

Kemikalier til rengøring af malkeanlægget opbevares efter gældende regler i tankrummet på betongulv uden afløb.

Pesticider opbevares på anden ejendom.

Dieselolie opbevares i 2.000 l tank der står i maskinhuset.

Affald fra ejendommens husholdning er tilsluttet kommunal affaldsordning.

Det vurderes, at den daglige håndtering af olie, kemikalier samt affald og bortskaffelse af affald fra ejendommen sikrer, at der ikke sker en miljøbelastning af jord, grundvand og overfladevand og at omkringboende ikke bliver generet af lugt eller skadedyr fra affald.

## 1.8 Egenkontrol og dokumentation

På ejendommen udfører ansøger følgende egenkontrol af produktionen:

- ❖ Alle dyr tilses minimum en gang dagligt og alle regler vedr. dyrevelfærd opfyldes.
- ❖ Staldene kontrolleres dagligt og der udføres små reparationer med det samme eller tilkaldes service.
- ❖ Den daglige drift af ejendommen drives efter principperne "Godt Landmandskab", således anlægget giver mindst mulig miljøbelastning og færrest mulige gener for omgivelserne.
- ❖ Der er en sundhedsaftale med dyrlæge, hvor besætningens generelle sundhed vurderes og hvor det enkelte dyr behandles efter behov. Medicinforbruget søges minimeret ved systematisk sundhedsrådgivning.
- ❖ Der tages i videst mulig omfang hensyn til naboer i forbindelse med udbringning af husdyrgødning.
- ❖ Personalet på ejendommen bliver løbende efteruddannet, og der er fagkonsulenter tilknyttet ejendommen, som med faste intervaller gennemgår bedriften, herunder bl.a. optimering af fodersammensætningen.
- ❖ Foder tilpasses dyrenes behov og sundhed.
- ❖ Alle medarbejdere er instrueret i forsvarlig håndtering af forurenende stoffer herunder gylle, kemikalier og brændstof.
- ❖ Al produktion tilrettelægges således at belastning af den enkelte medarbejder mindskes.
- ❖ Rengøring i og omkring bygningerne og silo, foretages jævnligt, med henblik på at minimere risikoen for lugt og for at der ikke skal opstå uhygiejniske forhold. Den jævnlige rengøring og visuelle kontrol sikrer bl.a. at der ikke opstår uhygiejniske forhold, ressourcespild eller punktforurening.

### 1.8.1 Dokumentation:

---

For at kunne dokumentere at miljøgodkendelsen og lovgivningen overholdes er følgende til rådighed på kommunens forlangende:

- Foderplaner
- Mark- og gødningsplaner
- Slagteri- og mælkeafregninger
- CHR-registreringer
- Registrering af årligt forbrug af el og vand
- Beredskabsplan
- 10 og 5 års beholderkontrol og logbøger over flydelag

## 1.9 BAT ammoniak

### 1.9.1 BAT for daglig drift

---

Bedriftens ansvarlige har fokus på, hvilke staldsystemer der er bedst anvendelige i relation til miljø, og dermed tab af ammoniak til omgivelserne, samt til dyrenes velfærd.

Bedriften og det tilhørende produktionsanlæg bygger på principper der tilgodeser miljøet i det omfang loven tilsigter.

Den daglige drift er tilrettelagt ud fra principperne om godt landmandskab og ansvarlig driftsledelse, således anlægget giver anledning til mindst mulig miljøbelastning og færrest mulige gener for omgivelserne. Dette søges opnået ved bl.a. at reduceret vand- og energiforbrug og ved reduktion af ammoniakfordampning fra staldene og lager.

Med naturlig ventilation er der sikret et stort luftskifte, hvilket medfører en lavere koncentration af ammoniak og lugt fra husdyrproduktionen.

**Pumpning og håndtering af gylle foregår i lukket system.** Pumpning og håndtering af gylle i øvrigt vil normalt foregå indenfor normal arbejdstid.

Ansøger vurderer, at det er BAT at monitorere følgende procesparametre mindst en gang om året:

- ❖ Vandforbrug
- ❖ Energiforbrug
- ❖ Brændstofforbrug
- ❖ Foderforbrug
- ❖ Gødningsproduktion

### 1.9.2 Teknologier og til- og fravalg af teknologi

---

På MST teknologiliste findes følgende ammoniakreducerende teknologier til brug på husdyrproduktioner med kvæg:

- ❖ Svovlsyrebehandling af kvæggylle
- ❖ Faste drænedede gulve

På ejendommen benyttes miljøteknologien "faste drænedede gulve med skraber" i stalden med gyllesystem. Herudover er der dybstrøelsesareal i kælvnings- og aflastningsafdelingen, samt kalvestaldene, hvilket betragtes som BAT.

#### **1.9.2.1.1 BAT og miljøteknologi fravalgt for gyllesystemer**

Svovlsyrebehandling (forsuringsanlæg) af kvæggylle er fravalgt, da ejendommen drives økologisk.

Herudover vil der ved brugen af faste drænedede gulve kun vil ske forsuring i tværkanaler og opbevaringsanlæggene, hvilket vurderes økonomisk uproportionalt.

Herudover skal der være mulighed for på sigt at levere husdyrgødning til biogasanlæg, hvilket forventeligt ikke er muligt, hvis gyllen er forsuret med svovlsyre.



### 1.9.3 Vejledende BAT-emissionsniveau for ammoniak

Det vejledende BAT-emissionsniveau for ammoniak fra husdyrbruget er overholdt med baggrund i det dyrehold og de staldsystemer samt husdyrgødningsoptagelse der er valgt på ejendommen.

*Beregning af BAT-niveau:*

Samlet BAT beregning			
	Stalde	Lagre	Total
Samlet BAT krav (kg NH <sub>3</sub> -N /år)	5765	857	6621
Faktisk emission (kg NH <sub>3</sub> -N /år)	5765	857	6621
Forskel (kg NH <sub>3</sub> -N /år)	-	-	0
Vejledende BAT Overholdt?	-	-	Ja

### 1.9.4 BAT fodring

Foderplanen udarbejdes i samarbejde med fodringsrådgiver og med anvendelse af nyeste viden indenfor kvægfodring. Foderet er, ved hjælp af foderplanerne, tilpasset de enkelte dyregrupperes aktuelle behov. Derved undgås overforsyning med næringsstoffer, der vil ende som uudnyttet næringsstoffer i gyllen.

Proteinindholdet i foderet optimeres løbende med henblik på reduktion af indholdet. Dette medfører at mængden af overskudsprotein i urinen reduceres og der vil dermed være en lavere ammoniakemission fra staldanlægget og mindre kvælstof i den samlede mængde af husdyrgødning.

Fosforindholdet i foderet optimeres løbende med henblik på reduktion af indholdet. Dette medfører at mængden af fosfor i husdyrgødningen reduceres og der vil dermed være et lavere fosforindhold i den samlede mængde af husdyrgødning.

### 1.9.5 BAT opbevaring af husdyrgødning

Gyllebeholdere er stabile beholdere lavet af typegodkendt beton, der kan modstå mekaniske, termiske og kemiske påvirkninger.

Gyllebeholdernes bund og vægge er tætte og beskyttet imod tæring.

En gang årligt tømmes gyllebeholdere i forbindelse med den normale udbringning af gylle, hvorved gyllebeholderen visuelt kan kontrolleres for evt skader.

Der foretages lovpligtigt eftersyn og vedligeholdelse, hvilket betyder, at beholdere hvert 10 år bliver kontrolleret, for om der skulle være tegn på begyndende utæthed.

Gyllen omrøres kun forud for udkørsel af gylle.

Der føres logbog over gyllebeholder med naturligt flydelag.

Møddingspladsen er etableret med fast bund og med afløb til gyllesystem. En gang årligt tømmes møddingspladsen, hvorved den visuelt kan kontrolleres for evt skader.

Det vurderes, at den daglige håndtering og opbevaringen af husdyrgødning i gyllebeholdere og på møddingspladsen ikke vil medføre en miljøbelastning af jord, grundvand og overfladevand og at omkringboende ikke bliver væsentligt generet af lugt eller fluer fra husdyrgødningen.

### 1.9.6 BAT udbringning af husdyrgødning

---

Der udarbejdes hvert år en mark- og gødningsplan, så mængden af husdyrgødning er tilpasset afgrødens behov. I planen tages der hensyn til bonitet, sædskifte, planternes udbytte og kvælstofudnyttelse.

Husdyrgødning udbringes under hensyn til afgrødernes vækstperiode, hvilket betyder maksimal udnyttelse af næringsstoffer.

Husdyrgødning udbringes under hensyn til generelle regler og foregår efter godt landmandskab, hvilket vil sige at der tages hensyn til naboer, byområder osv.

Gyllen udbringes med slæbeslager i afgrøderne eller nedfældes/forsures forud for etablering af vårsæd og i græs.

Der kan forekomme ammoniakfordampning og lugtgener fra marker, hvor der er udbragt husdyrgødning. Omfanget vil afhænge af temperatur, vindforhold og evt. nedbør. Det vurderes, at eftersom gylle udbringes på veletablerede afgrøder med slæbeslanger eller nedfældes, minimeres ammoniakfordampning og lugtgenerne pga. mindre ammoniakfordampning og hurtigere optagelse i planterne.

Der udbringes ikke husdyrgødning på vandmættet, oversvømmet, frossent eller snedækket areal.

## **1.10 Forebyggelse af uheld**

### **1.10.1 Management**

---

Anlæg og tekniske foranstaltninger renses, vedligeholdes og udskiftes i en sådan grad at det sikrer en korrekt brug og effekt.

Medarbejderne er grundigt introducerede til opgaverne, hvilket er med til at sikre at disse bliver udført korrekt, og med minimal risiko for uheld som følge af forkert håndtering af kemikalier, gylle, olie mv.

På baggrund heraf vurderes det, at management på ejendommen sikre, at der er lav risiko for at ejendommens drift medfører uheld der kan give miljøbelastning af jord, grundvand og overfladevand.

### **1.10.2 Beredskabsplan**

---

Der er i dag en beredskabsplan for ejendommen der beskriver hvilke forholdsregler medarbejder og ejer skal tage ved brand, udslip af gylle eller ved andre uheld og kritiske situationer. Før ibrugtagning af den nye stald vil beredskabsplanen blive opdateret.

Ved at følge de retningslinjer der er anført i beredskabsplanen vurderes det, at skadevirkninger ved evt. uheld minimeres, da der vil ske forureningsbegrænsende foranstaltninger i form af inddæmning, oppumpning m.v.

Ejer og andre med fast adgang til bedriften er/bliver vejledt i beredskabsplanen, hvilken får en fast plads på staldkontoret.

### **1.10.3 Redegørelse for uheld**

---

Driftsforstyrrelser eller uheld, der kan medføre væsentlig forøget forurening i forhold til normal drift, kan ske i forbindelse med håndtering og opbevaring af husdyrgødning og kemikalier, ved strømsvigt samt udslip af dieselolie.

### **1.10.4 Uheld med gylle**

---

I tilfælde af mindre gylleudslip vil gyllen samle sig om lækagestedet og gyllen vil løbe mod det laveste områder omkring gyllebeholderne. Herfra kan det suges op og fjernes. Maskinstation vil blive kontaktet og der kan dæmmes op med jord eller lignende.

Gyllebeholderen på 4.300 m<sup>3</sup> ligger 12 meter fra en grøft, hvorfor den er udstyret med alarm og er underlagt 5-årige beholderkontrol mod de vanlige 10-årige. Der er ligeledes særligopmærksomhed på at hvis uheldet skulle ske, og gylle løb i grøften vil den straks blive opdæmmed med halmballer, og miljøvagten vil blive tilkaldt.

Al omlastning af gylle sker med gyllevogn med fastmonteret kran, hvor pumpen sidder på gyllevognen, og der sker en automatisk tømning af pumperøret. Omlastning sker altid under opsyn, derfor vurderes det, at der ikke er større risiko for uheld i forbindelse med utilsigtet igangsætning af pumper, spild m.m.

En gang årligt tømmes gyllebeholderne, i forbindelse med den normale udbringning af gylle, hvorved gyllebeholderne visuelt kan kontrolleres for evt. skader. Der foretages desuden lovpligtigt eftersyn og vedligeholdelse, hvilket betyder, at beholderne hvert 5/10 år bliver kontrolleret for om der skulle være tegn på begyndende utætheder.

### **1.10.5 Døde dyr**

---

Døde dyr fjernes fra staldene og placeres i container eller under kadaverkapsel/pressenning, udviklet til formålet. DAKA eller lignende tilkaldes efter behov. Derved undgås uhygiejniske forhold og at der kan observeres døde dyr af forbipasserende. Desuden kan ræve, hunde og vilde katte ikke komme til de døde dyr.

### **1.10.6 Strømsvigt**

---

Ved længerevarende strømsvigt vil energiforsyningsgesellschaft blive kontaktet. Nødstrømsgenerator kan igangsættes.

### **1.10.7 Brand**

---

Ved brand tilkaldes brandvæsnet. Der er opsat pulverslukkere strategiske steder på ejendommen. Der iværksættes slukningsarbejde i det omfang det er forsvarligt. Dyr forsøges reddet ud.

## **1.11 Husdyrbrugets alternativer og ophør**

### **1.11.1 Alternative løsninger og 0-alternativ**

---

Alternative løsninger har været diskuteret. Det har blandt andet været vendt overvejet hvorledes det ville være muligt at oprette etablerer en ny stald på en anden ejendom til opdræt af ungdyr. Overvejelserne har medført at ansøger har valgt at bibeholde hovedproduktionen på ejendommen og opføre flere kalvepladser og opstalde opdrættet på andre ejendomme.

Helt generelt vurderes det, at den valgte placering og det samlede anlæg tager hensyn til omkringboende, naturområder, logistik, ressourceforbrug, smittebeskyttelse, opfyldelse af Lov om hold af malkekvæg inkl dyrevelfærd m.v.

0-alternativet beskriver forholdene, hvis godkendelsen ikke gennemføres. 0-alternativet vil betyde en fastholdelse af den nuværende produktion, indtil produktionsapparatet er slidt ned. Ud fra et økonomisk synspunkt vil dette være uhensigtsmæssigt for driften af ejendommen.

### **1.11.2 Husdyrbrugets ophør**

---

Ved husdyrbrugets ophør, rengøres stalde- og gødningsopbevaringsanlæg. Evt. nedbrydning af stalde og fortank/gyllebeholder vil ske i henhold til gældende regler. Der er ikke truffet foranstaltninger for forebyggelse af forurening ved virksomhedens ophør, da virksomheden ikke forventes lukket. Desuden vil en evt. forurening kun kunne stamme fra håndtering af gylle. Eftersom dette er lagt i faste rammer, anses det ikke for hensigtsmæssigt at foretage yderligere.

## **1.12 Generelle virkninger**

### **1.12.1 Grænseoverskridende virkninger på miljøet**

---

Det vurderes, at der ingen grænseoverskridende virkninger er fra husdyrbruget, da der er ca 60 km til den tyske grænse. Det vurderes, at der ikke vil være luftbåren forurening eller gener, der vil kunne påvirke nabolande.

### **1.12.2 Befolkningen og menneskers sundhed**

---

Husdyrproduktionen på ejendommen overholder alle lovens fastsatte krav i forhold afstandskrav og lugtgener til naboer, hvorfor det ikke forventes at omkringboende bliver væsentligt generet af lugt fra husdyrproduktionen.

Støvgener minimeres ved at foderet håndteres i lukkede systemer og ved fornuftig håndtering af halm ved strøning, hvorfor det ikke forventes at omkringboende bliver væsentligt generet af støv fra husdyrproduktionen.

De fastsatte grænser for støjgener overholdes dag og nat. Ved hensynsfuld kørsel med transportere og ved kørsel med hovedparten af transporterne indenfor almindelig arbejdstid minimeres støjgenerne, hvorfor det ikke forventes, at omkringboende bliver væsentligt generet af støj fra husdyrproduktionen.

Der holdes generelt en god hygiejne i staldene og ved foderopbevaringen, så tiltrækningen af rotter og mus samt mulighederne for udklækning af fluelarver minimeres, hvorfor det ikke forventes at omkringboende er væsentligt generet af skadedyr fra husdyrbruget.

### **1.12.3 Biologisk mangfoldighed i forhold til kategori 1- og 2-natur samt bilag IV-arter**

---

Ammoniakfordampningen fra husdyrbruget overholder alle lovens afskæringskriterier for ammoniakdeposition til kategori 1 og 2-natur. Totaldepositionen til det nærmeste kategori 1 naturområde er vurderet til 0,0kg N pr ha pr år. Tilstanden af nærmeste kategori 1 naturområder forventes derfor ikke ændret af ammoniakfordampningen fra husdyrproduktionen på ejendommen.

Totaldepositionen til det nærmeste kategori 2 naturområde er 0,1 kg N pr ha pr år. Tilstanden af det nærmeste kategori 2 naturområder forventes derfor ikke ændret af ammoniakfordampningen fra husdyrproduktionen på ejendommen.

Levesteder for bilag IV-dyrearter i området forventes ligeledes ikke at blive påvirket af husdyrproduktionen på gården, da der ingen findes oplysninger om levesteder indenfor en radius på 1 km fra ejendommen

Jordarealer, jordbund, vand, luft og klima

Udbringning af husdyrgødning fra ejendommen reguleres af generel lovgivning for udbringning af husdyrgødning.

Generelt er markdriften omfattet af regulering mht næringsstofftilførsel og sædskifte, hvilket har positiv betydning for jordens frugtbarhed og udvaskning af næringsstoffer til vandmiljøet.

Det forventes ikke at projektet har negativ indvirkning på luft eller klima.

### **1.12.4 Materielle goder, kulturarv og landskabet**

---

Der er taget højde for påvirkningen af materielle goder, kulturarv og landskabet. Det vurderes at ingen af disse tre parametre vil blive påvirket væsentligt i forbindelse med godkendelse af husdyrbruget.





## **Bilag 2: Landskabsvurdering**

### **Landskabsvurdering**

I miljøkonsekvensrapporten har ansøger angivet et uddrag af Esbjerg Kommunes landskabsvurdering fra tillæg til miljøgodkendelse af Lundsmarkvej 41 fra 2016. Esbjerg Kommune vurderer, at landskabsvurderingen fra 2016 med de tilhørende vilkår er tilstrækkelig til at varetage hensynet til landskabet ved bygningsmassen på Lundsmarkvej 41. Dette begrundes med at nyopførte og ansøgte anlæg med de stillede vilkår vil blive tilstrækkelig afskærmet. Vilkårene fremgår af konklusionen nedenfor.

I det følgende er der foretaget en landskabsvurdering af den ansøgte eksterne gyllebeholder.

### **Bindinger**

Gyllebeholderen ønskes etableret inden for landskabskarakterområde nr. 561.17 Høm. Landskabets karakter skal understøttes og udvikles indenfor landskabskarakterområderne. Særlige natur- og kulturhistoriske værdier skal søges bevaret.

Den eksterne gyllebeholder opføres ikke inden for områder med øvrige væsentlige arealbindinger.

### **Topografi**

Det ansøgte er beliggende i kote 12-13 m på Toftlund Bakkeø, der er et morænelandskab fra næstsidste istid.

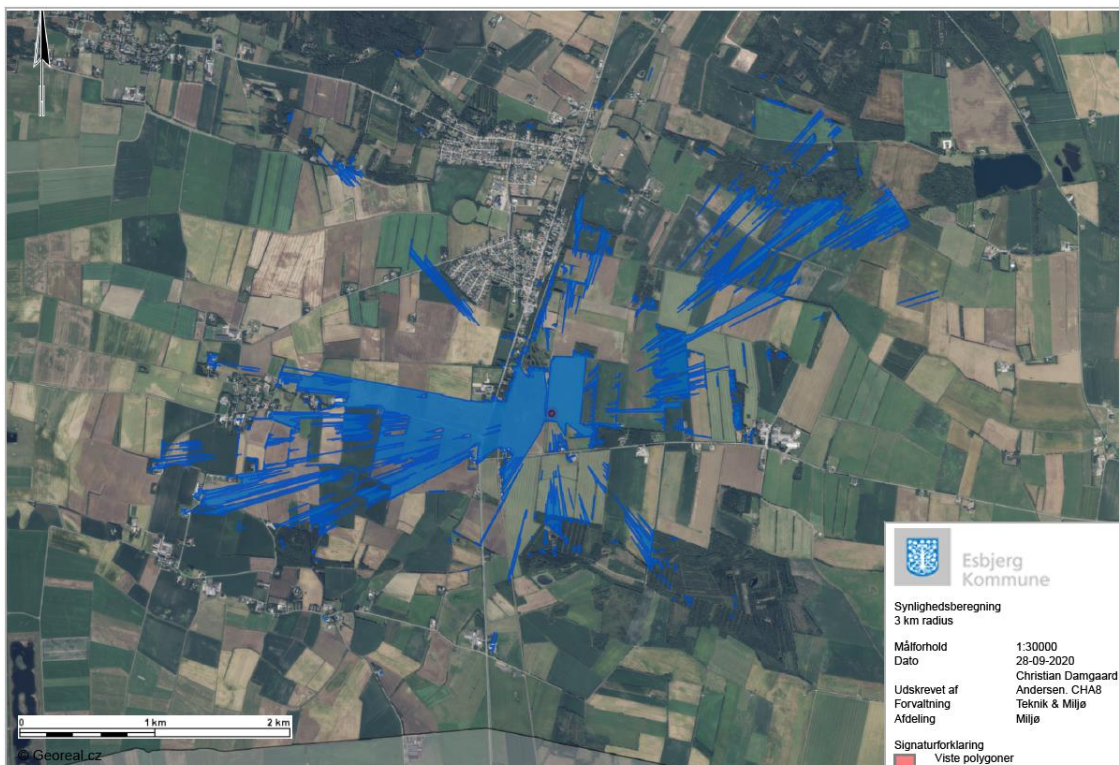
Terrænet er svagt stigende mod sydøst, hvor der er et lokalt højdepunkt i kote 24 i en afstand af 1,8 km.

Gyllebeholderen har dermed topografisk set ikke en fremtrædende placering i landskabet.

Esbjerg Kommune har vha. af et værktøj baseret på Danmarks højdemodel foretaget beregninger, der illustrer, hvor synlig den ansøgte gyllebeholder inkl. teltoverdækning vil være i landskabet inden for en radius af 3 km, se kortet herunder. Værktøjet beregner synligheden af et punkt med en angivet specifik højde.

Beregningen viser, at det ansøgte byggeri primært er synlig inden for kort afstand, men at det enkelte steder også er synligt på længere afstand (op til 3 km) fra især vestlig retning herunder jernbanen mellem Ribe og Tønder og Ribevej (Rute 11). Der er ikke indsigt til byggeriet fra de nærmeste landsbyer (Egebæk-Hviding, Lundsmark og Råhede).

Det bemærkes, at beholderen uden afskærmende beplantning også vil være synlig fra jernbanen mod nord ved Egebæk-Hviding.



### Bevoksning

Bevoksningen i området består af N-S orienterede læhegn og samlede beplantninger af varierende størrelse. Læhegnene består typisk af få rækker træer. De er transparente og deres beskaffenhed er ringe som følge af den vindpåvirkning, der er i det vestligste Jylland.

Bebyggelsen i området er omkranset af beplantning, der historisk har haft til hensigt at skærme for vestenvinden.

Grundet de stedlige vækstforhold er hegnene i området langsomt voksende.

Når man færdes på Ribevej vil der med de nuværende bevoksningsforhold være næsten fri indsigt til gyllebeholderen.

For at reducere gyllebeholderens påvirkning i landskabet bør der etableres afskærmende hegn ved beholderen.

### Bebyggelse

Bebyggelsen i området omkring Lundsmark består primært af beboelsesejendomme og mindre gårdanlæg fortættet langs med bl.a. Lundsmarkvej og Ribevej. Der er også enkelte større gårde i området heriblandt ansøgers gårdanlæg på Lundsmarkvej 41. Der findes i forvejen enkelte eksterne gyllebeholdere i området. Det vurderes, at etablering af gyllebeholderen ikke vil ændre væsentlig ved bebyggelsesstrukturen i området.

### Infrastruktur/tekniske anlæg

Den ansøgte gyllebeholder vil pga. placeringen være synlig i landskabet især for trafikanter ad Ribevej og rejsende med tog mellem Ribe og Tønder. Afstanden fra beholderen til jernbanen og hovedvejen er hhv. 300 m og 400 m. Området er også

præget af andre tekniske anlæg i form af vindmøller mod syd og et højspændings-tracé mod nord.

Området er således i forvejen påvirket af større tekniske anlæg og dermed robust overfor større tekniske anlæg.

Gyllebeholdere fås i varierende størrelser, men de er udtryksmæssigt ens uanset hvilken producent beholderen kommer fra. Der kan typisk ske projektilpasning af andre typer bygningsværker, idet der her kan arbejdes med arkitektur, materiale form og farver. Dette er ikke en mulighed i denne konkrete sag udover at teltoverdækningen kan tilpasses mht. farvevalg.

#### Kulturforhold

Der er ingen natur- eller kulturhistoriske spor i landskabet i umiddelbar nærhed af det ansøgte byggefelt herunder ingen beskyttede fortidsminder, sten- og jorddiger.

Den ansøgte gyllebeholder vurderes ikke at påvirke de stedlige kulturforhold.

#### Sårbarhed

Landskabskarakterområdet er generelt robust, fordi landskabskarakteren er svag, da den er sammensat af mange forskellige elementer f.eks. både skove og transparente læhegn, er ustruktureret bl.a. har markerne forskellig størrelse og orientering lige som der er mange og forskelligartede tekniske anlæg i området. Nye tekniske anlæg vil derfor kunne indpasses i området, uden at karakteren ændrer sig væsentlig.

Landskabet vurderes at være sårbar overfor gyllebeholderens udtryk og placering tæt på Ribevej og jernbanen, der gør den synlig i landskabet. Landskabspåvirkningen skal derfor minimeres vha. afskærmende beplantning og nedgravning af beholderen.

#### Konklusion

Landskabet er robust overfor etablering af nye anlæg, men i kraft af anlæggets placering i nærheden af jernbanen og Ribevej vurderes gyllebeholderen uden tiltag at medføre en vis påvirkning af det stedlige landskab.

I miljøkonsekvensrapporten har ansøger lagt op til at placere 3 rækker afskærmende beplantning vest og syd for beholderen.

Esbjerg Kommune vurderer, at beholderens udtryk også skal reduceres ved nedgravning og etablering af afskærmende beplantning mod nord. Desuden vurderes det, at beplantningen skal være bredere end angivet af ansøger.

Det vurderes, at gyllebeholderen med følgende vilkår vil kunne etableres uden at påvirke landskabet væsentligt:

#### **Vilkår til ansøgte**

- Gyllebeholderen (bygning 10 jf. kort 1a) skal graves så langt ned i jorden som muligt.
- Der skal etableres 3 rækker levende hegn, som anført med grøn streg på nedenstående kort 4.
- Beplantningen med grøn streg på kort 4 skal bestå af hjemmehørende danske træer og buske med en iblandet andel af poppel eller hvidpilen Salix

alba Saba på minimum 10 %. Alle træer må til enhver tid beskæres og vedligeholdes. Popler og pil må fjernes, når øvrige træer har vokset sig over toppen af teltoverdækningen.

- Beplantning med grøn streg på kort 4 skal bevares og om nødvendigt fornyes.
- Gyllebeholderen (bygning 10 jf. kort 1a) skal fjernes når den ikke længere er i drift. Esbjerg Kommune sørger for, at vilkåret bliver tinglyst på ejendommen i forbindelse med byggesagsbehandlingen.



Kort 4. Beplantning omkring ekstern gyllebeholder.

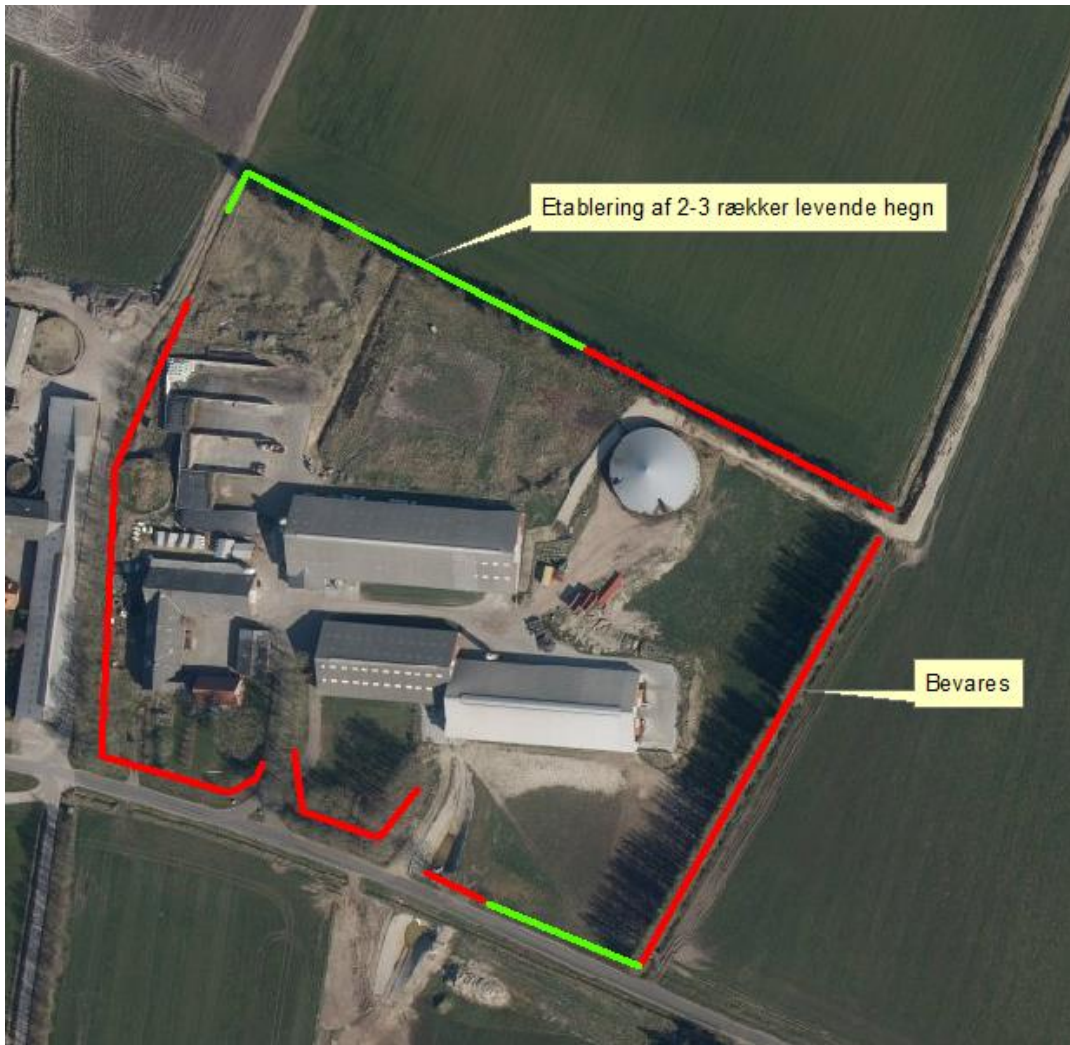
Vilkår fra tidligere tillæg til miljøgodkendelse fra 2016, der videreføres:

- Alle hegn på kort 5 skal bestå af hjemmehørende danske træer og buske.
- De med rødt anførte hegn på kort 5 skal bevares og om nødvendigt fornyes, såfremt der opstår huller i dem på over 10 meter, eller de fældes.
- Alle hegn på kort 5 kan gives en anden placering på ejendommen, såfremt dette er hensigtsmæssigt i forhold til driften af ejendommen. Dog skal det påses, at hegnenes funktion bevares.
- Der må etableres udkørsler gennem hegningen på kort 5 i det omfang det er nødvendigt for ejendommens drift under forudsætning af at der



ikke åbne op i sådan en grad at større partier af gårdanlægget er blottet i terræn.

- Alle hegn på kort 5 skal være etableret senest et år efter byggeriet er opført.
- Al terrænregulering skal ske med et anlæg der ikke er stejlere end 1:3.



Kort 5. Beplantning omkring husdyrbruget på Lundsmarkvej 41.



Produktion: Esbjerg Kommune  
Foto: Torben Meyer



Esbjerg  
Kommune

Torvegade 74, 6700 Esbjerg  
Tlf: 7616 1616 - Fax: 7616 0969  
miljo@esbjergkommune.dk  
www.esbjergkommune.dk